

Pájaros

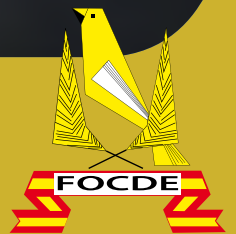
Pájaros N° 138: Primer trimestre de 2024



579 - 927 - 121

El rey de la raza Crest - cretbred
Negrito de Bolivia (Epinus atratus)
La situación del guacamayo jacinto en Bolivia

Las enfermedades en las aves
¿Qué es una colección?
Obituario. FREIRE, afición y dedicación





MANITOBA

la Qualità è nella nostra natura

Specialty



La calidad MANITOBA ahora disponible en 30 nuevas especialidades: Multivitaminas, Oligoelementos, Minerales, Prebioticos, Pigmentantes y Materias Primas.

- Innovacion
- Calidad
- Amplia Gama
- Utilidad

Solo un lider del sector, puede ofrecer al mercado una Gama tan Novedosa.

SPECIALTY FEED

www.manitobasrl.com

Distribuidor para España:

Iberica de Ornitologia S.L. 952737629 www.disfa.es

S U M A R I O



Pág. 6

FOCDE informa

El rey de la raza Crest - cretbred

Pág. 8



Pág. 18

Negrito de Bolivia (*Espinus atratus*)

La situación del guacamayo jacinto en Bolivia

Pág. 24

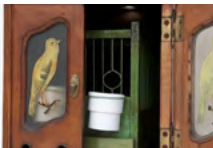


Pág. 34

Las enfermedades en las aves

¿Qué es una colección?

Pág. 46



Pág. 66

Obituario FREIRE, afición y dedicación

La redacción respeta la libertad de expresión vertida en los contenidos de la revista por redactores y colaboradores, si bien no se identifica necesariamente con ellos, ni se responsabiliza de sus contenidos.

PáJaros además de ser una "publicación temática de ornitología" es el órgano oficial de difusión de la Federación Ornitológica Cultural Deportivo Española FOCDE y de los servicios técnicos que la integran, de acuerdo con sus directrices estatutarias.

FOTO PORTADA

RHEINLÄNDER CONSORT
1º PREMIO - 93 PUNTOS



Propiedad de: Antonio Gómez Vicente
Fotografía: RM Morgado

Pájaros

Revista nº 138 - Primer trimestre de 2024



÷ **EDITA:**

F.O.C.D.E

Federación Ornitológica Cultural Deportiva Española
C/ Bailén, 65 A - 41500 ALCALÁ DE GUADAIRA (Sevilla)

Tfno. y Fax 955 667 822

e-mail: focde@focde.com - web: www.focde.com

C.I.F. G-07101967

÷ **REDACCIÓN:**

F.O.C.D.E

C/ Bailén, 65 A - 41500 ALCALÁ DE GUADAIRA (Sevilla)

Tfno. y Fax 955 667 822 / e-mail: focde@focde.com

÷ **PUBLICIDAD:**

C/ Bailén, 65 A - 41500 ALCALÁ DE GUADAIRA (Sevilla)

Tfno. y Fax 955 667 822 - e-mail: focde@focde.com

÷ **REDACTORES Y COLABORADORES:**

Francisco Hidalgo Sánchez - David Waugh - Lourdes Martín García
- Manuel Matoses Córdoba

÷ **ASESORES:**

Presidencia FOCDE, Presidencia Colegio de Jueces FOCDE

÷ **Maquetación:**

Vicente Portillo Jiménez www.vibrand.es

D.L. M 2867 / 1959 - **ISSN** 1579-9271

PájaroS

editorial

El pasado día 6 de julio del presente año, se celebró en la acogedora ciudad de Talavera de la Reina, como viene siendo habitual en los últimos años, la Asamblea General Ordinaria de F.O.C.D.E., como establece nuestro Reglamento de Régimen Interior en su artículo 65, y las elecciones al Comité Ejecutivo de F.O.C.D.E.

Por circunstancia personales no pude estar presente en dicha asamblea como era mi deseo, más en un día tan especial por la candidatura que presenté para presidente del Comité Ejecutivo de FOCDE; tengo entendido que todo transcurrió sin ninguna incidencia digna de resaltar, en un ambiente sereno y tranquilo entre todos los presentes.

Tras la votación y una vez realizado el escrutinio de los votos, salí elegido como nuevo presidente de F.O.C.D.E. Lo primero que quiero y deseo es dar las gracias a los que habéis confiado en nosotros, y a los que no nos habéis votado, os pido vuestro apoyo y comprensión, para que entre todos consigamos que F.O.C.D.E. siga siendo una de las Federaciones Ornitológicas más importante a nivel Mundial. También quiero transmitir a cada una de las Asociaciones y Federaciones que tengan por seguro, que este nuevo Comité Ejecutivo, el cual tengo el honor de presidir, no os va a defraudar y que trabajaremos día tras día para que esta federación siga creciendo como merece.

Para terminar, quiero hacer extensible nuestro agradecimiento a cada uno de los compañeros miembros del Comité Ejecutivo saliente, los cuales son los verdaderos artífices de que hoy por hoy nuestra Federación sea admirada y reconocida tanto a nivel nacional como internacional, ocupando un puesto de honor en la canaricultura Mundial. Gracias y mil veces gracias, por vuestro trabajo y dedicación, de forma altruista, en beneficio de todos los que formamos esta gran familia como es la Federación Ornitológica Cultura Deportiva Española - F.O.C.D.E.

Francisco Hidalgo Sánchez
Presidente FOCDE

XXVI Reunión General de Comisiones Técnicas del Colegio de Jueces FOCDE



XXVI REUNIÓN GENERAL DE
COMISIONES TÉCNICAS DEL COLEGIO DE JUECES F.O.C.D.E.

TALAVERA DE LA REINA
14 Y 15 DE SEPTIEMBRE DE 2.024

HOTEL ÉBORA

PROGRAMA

Sábado 14

9,00 h. a 14,00 h.
14,00 h. a 16,00 h.
16,00 h. a 20 h.

REUNIONES
ALMUERZO
REUNIONES

Domingo 15

9,00 h.

ASAMBLEA GENERAL ORDINARIA.

PRECIO DE HABITACIONES:

- Habitación individual con desayuno:.....52 € IVA Incluido
- Habitación doble con desayuno:.....62 € IVA Incluido
- Habitación Triple con desayuno:.....85 € IVA Incluido

INSCRIPCIÓN

Con el fin de poder conocer con la mayor precisión posible el número de asistentes a las diferentes comisiones técnicas, rogamos tenga la amabilidad de proceder a su inscripción en la página web de

F.O.C.D.E.

Nota: Las reservas se realizarán directamente al Hotel indicando para las Comisiones Técnicas F.O.C.D.E.

Hotel Ébora - Avda. de Madrid nº1 Teléfono: 925 807 600

En la Página Siguiente os dejo información de un viaje preparado para los acompañantes a Trujillo

GALIAN[®]

COGASA



EXCLUSIVO PARA PROFESIONALES EXIGENTES

Las mixturas **GALIAN COGASA**, son la base para la obtención de los mejores resultados tanto deportivos como en la cría, además de mimar la salud de nuestras aves.

Todo esto es posible gracias a nuestras fórmulas testadas por profesionales, que consiguen un equilibrio óptimo utilizando semillas de máxima calidad, con una exquisita limpieza sin usar grasas, ni productos químicos.

GALIAN COGASA S.L.

Avda. Mazarrón,19-21 30120 EL PALMAR - MURCIA (ESPAÑA)

T968 885038 contactar@galiancogasa.net

www.galiancogasa.es

El rey de la raza Crest - crestbred

Autor: **Francisco Hidalgo Sánchez**
JUEZ F.O.C.D.E. INTERNACIONAL OMJ- COM

Con esta raza de canarios de postura nos encontramos con el mismo dilema que con la mayoría de esta variedad de canarios a la hora de fechar con exactitud sus orígenes y su aparición por vez primera entre nosotros. La presencia del moño o corona se conocía mucho antes de que se intentara hacer ver, que esta característica fuera el rasgo central de una raza distinta de canario.

Las primeras noticias fechadas que se tiene de canario con moña datan desde 1650 hasta 1670 en el Tirolo y Nuremberg Alemania. Se conocían unos canarios con moñas ovaladas llamado Deutsche Haubenkanarien.

En 1710 criadores de la ciudad de Núremberg habían seleccionado canarios de canto de la raza Harzer Roller tanto con moña como sin ella de formas variadas; ovaladas, redonda, triangulares y en "V" etc.

Sobre el año 1713, según consta en publicaciones ornitológicas, criadores de Flandes compraron canarios Harzer Roller con moña en Alemania y los acoplaron con rizados Holandés y Bossú Belga,

obteniendo unos mestizos con moñas y cuerpos alargados, con plumas rizadas en el pecho. Algunos de estos canario fueron adquiridos por criadores Ingleses que lo acoplaron con sus canarios, obteniendo unos ejemplares que llamaron con el nombre de Norwich Turnzrown (Corona que giran).

En pocos años obtuvieron unos canarios gigantes con moña en forma de margarita o bien de herradura en forma de "V" estos eran unos canarios muy apreciados por la calidad de su plumaje y la buena textura del mismo, fueron tomando popularidad en toda Inglaterra, pero en especial en la ciudad de Norwich y sus alrededores que seleccionaron pájaros de talla media en sus dos formas Norwich Plainhead (cabeza lisa) y Norwich Crestd con moña, eran estos unos canarios que tenían forma alargada con una posición aproximada de 55° vivaz y muy prolífero.

Los ejemplare moñudos tenían una moña en forma de margarita que por lo general no cubría los ojos. Sobre el año 1950 las razas mas populares en Inglaterra era el *Crested Norwich* con su compañero el Norwich Plainhead , el Bossu Belga y el Lancashire y los Harzer Roller proveniente de Alemania.

Hacia el año 1873, los Crestded Norwich tenía una talla media, los criadores ingleses cruzaron estos ejemplares con moña y de excelente calidad de plumaje con los de la raza Lancashire Coppy que tenían una longitud de 20 a 21 cm, su cuello y plumaje eran bastos pero tenían una gran moña en herradura que le cubrían los ojos y el pico, sin embargo la moña de los crested Norwich eran totalmente redonda y en los mestizo pasó a ser de gran dimensión con largas plumas.





Con el paso de los años se seleccionaron canarios Norwich Crest de mayor dimensión y forma similar al del (camachuelo) y con plumaje de mejor calidad que los Lancashire. Sobre el año 1877 existían dos tipos de Norwich de viejo tipo; (Norwich plainhead sin moña) de talla media y considerado como un canario de color y el nuevo tipo (crested Norwich con moña) derivado de los mestizajes del Lancashire de mayor talla con un plumaje de baja calidad pero con una moña extraordinariamente redonda que cubría los ojos y el pico y que caía homogéneamente sobre la ancha y redonda nuca.

En 1879 se presenta el nuevo tipo por vez primera, pero fue rechazado porque no se correspondía con las características exigidas por el estándar para el viejo tipo, sin embargo en la zona septentrionales de Inglaterra fueron criándose cada vez mas con talla constantemente en aumento y con una gran moña pero a su vez con un gran plumaje descompuesto y basto y plumaje muy alargado, tanto sobre el dorso como en los flancos y con la aparición de las también llamadas plumas de gallo en muchos ejemplares.

En 1890 en el concurso de la *National Exhibition* en el Crystal Palace (famoso palacio de cristal) donde se desarrollaban importantes exposiciones internacionales hasta su incendio, tuvo lugar la celebración de una gran asamblea de criadores de Norwich- crested a la que asistieron centenares de criadores entre los cuales mas de 400 según consta en diferentes publicaciones de la época provenían del condado de Norwich, condado del origen de la raza.

Después de un amplio debate, se estableció;

- 1) Que la talla debía limitarse a una longitud máxima de 16 cm.
- 2) El tipo debía ser proporcional a la talla.
- 3) El nuevo tipo fue rechazado y no reconocido por el nuevo Norwich plainhead club,

que se constituyó durante la misma asamblea y que reconocía un solo tipo de pájaro sin moña, de plumaje corto y de óptima calidad, compuesto y de buen color.

Sin embargo los seguidores de los ejemplares con moña entonces llamados crested Norwich no se desanimaron y en los sucesivos aumentaron los criaderos de los criadores de los ejemplares con grandes moñas que dieron origen a nueva raza llamada crested en sus dos formas; crest (con moña) y bred (sin moña)

La raza se extendió por casi toda gran Bretaña teniendo su centro en la ciudad de Nottingham.

A partir del año 1890, a raza crested empezó a ser muy apreciada, los ejemplares con moña se pagaban a muy alto precio y fue llamada The King of the canary Fancy, es decir el rey de la raza de canario. Pero hacia principio del siglo XX comenzó a entrar en declive, si bien continua habiendo un puñado de fieles a esta razam, que consiguieron mantener un estándar notablemente alto.

En la exposición nacional de Londres de 1960, un crest ganó el premio por el mejor pájaro expuesto, obviamente el punto más importante a considerar en esta raza es esa característica de la que se deriva su nombre, no hay limitaciones para el tamaño del moño, a decir verdad y sin dejar de considerar todos los demás puntos, cuanto mayor sea el moño mejor será el ave. Teniendo esto en mente la pequeña área central de la que el moño irradia revisite una importancia fundamental, si se sitúa en otra posición que no sea el centro del cráneo es imposible que el moño se disponga de un modo homogéneo lo que inevitablemente se traduce en un desequilibrio indeseable o en una falta de simetría, el ideal absoluto es que el centro del moño adopte una posición central justo detrás del ojo.

Aunque un moño plano puede ser aceptable a condición que se cumpla los demás requisi-

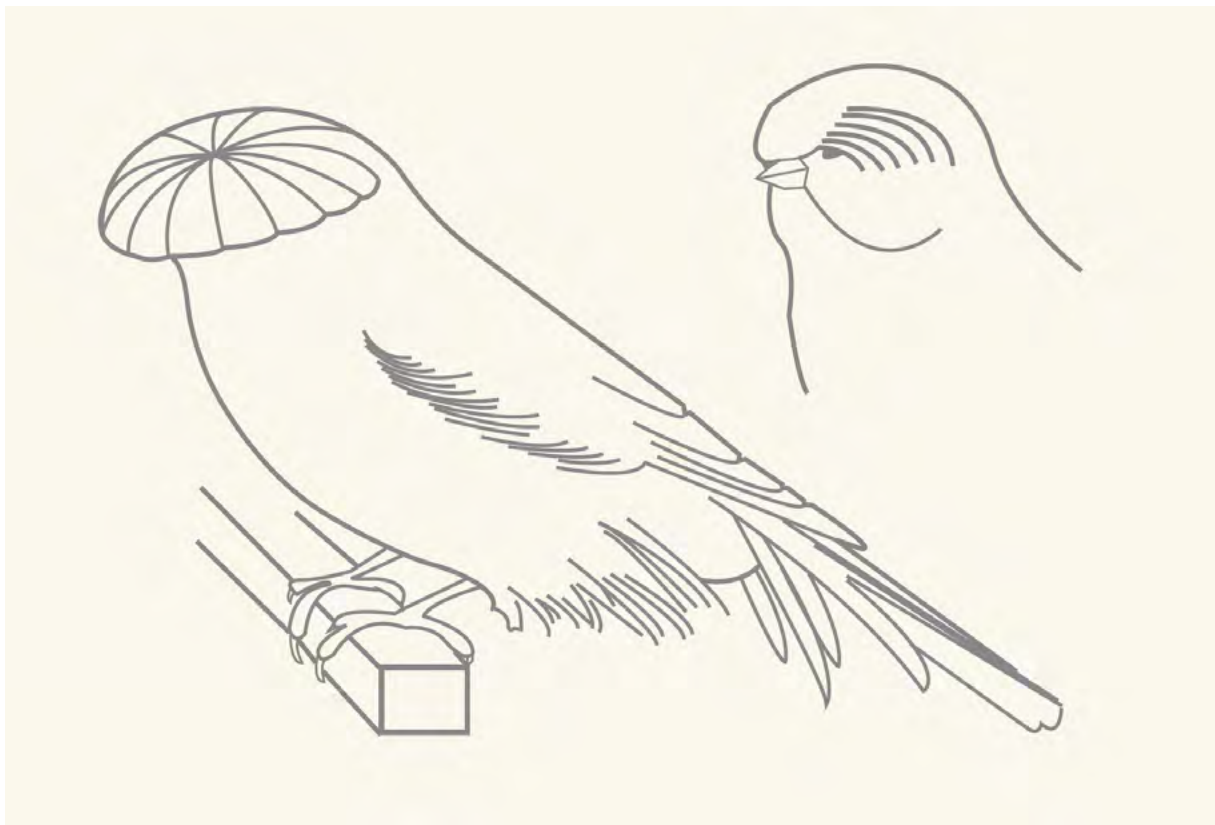
tos, siempre se dará preferencia al moño que tenga una gran abundancia de pluma larga, ancha y que crezca hacia arriba y luego caiga por encima de los ojos y del pico.

Sobre el año 1923, los ejemplares de nueva calidad de crested eran escasos, solo unos pocos criadores con un alto poder adquisitivo lo poseían, pero lo que determinó su decadencia fue el acoplamiento continuado e incontrolado por conseguir pájaros de cada vez mayor longitud en cuya consecución se repitieron año tras año, los apareamiento entre nevado por nevado, lo que llevó a la degeneración de la raza.

Las peores consecuencias fueron:

- 1) Plumaje de mala calidad.
- 2) Aparecieron los lumps. (quiste en el plumaje)
- 3) Ejemplares cada vez más débiles.
- 4) Disminución gradual de la fertilidad.

A finales de la segunda Guerra mundial, los ejemplares de Crested no alcanzaban la decena en los años sucesivos esta cantidad fue creciendo gradualmente, pero siempre en numero reducido. Por lo tanto podemos decir que la raza crested es hoy considerada difícil de criar no apta para iniciados.





TÉCNICA DE ENJUICIAMIENTO

Para su enjuiciamiento el Crested-Crestbred debe ser colocado en una posición a la altura de los ojos del juez correspondiente. Para poder evaluar en su justa medida tanto la posición correcta como la tipicidad estandarizada de la raza.

Una moña perfectamente redondeada y proporcionalmente repartida alrededor de un pequeño punto central en el Crested y una cabeza ancha y redonda en todos los lados, ligeramente aplanada en el Crestbred es el concepto más valorado.

La primera impresión para su enjuiciamiento se debe realizar de una forma automatizada, en gran parte guiándose de la experiencia que el juez haya adquirido con los años. Esta impresión nos ayudará a evaluar posteriormente la planilla de enjuiciamiento en sus distintos conceptos, aunque ya tendremos una primera opinión en cuanto a la posición, tipicidad del individuo, estructura y longitud morfológica.

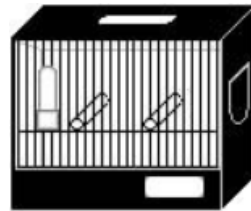
Debemos observar también si carece o tiene alterada alguna parte del cuerpo: uñas, de-

dos, falta de plumas o cualquier otra anomalía como anilla no reglamentaria, duplicada, manipulada o alterada que le lleve a la **descalificación o no enjuiciamiento**.

NO ESTÁ ADMITIDA LA COLORACIÓN ARTIFICIAL PAÍS DE ORIGEN: Inglaterra (S. XIX)

La anilla reglamentaria debe tener una medida de 3,2 mm.

La jaula de enjuiciamiento debe ser tipo de canarios de color con dos posaderos de 14 mm de diámetro.



ESTANDAR DE EXCELENCIA

MOÑA, CABEZA, PICO Y CEJA 50 PUNTOS

Crested: Con moña sobre la cabeza, perfectamente redondeada, proporcionalmente repartida alrededor de un pequeño punto central, coincidiendo con el centro de la cabeza. Las plumas de la moña son abundantes, largas y anchas, cubriendo los ojos, una parte del pico y de la nuca. Confundiéndose con la nuca sin mostrar brusquedad ni vacíos. La moña no debe ser excesivamente grande. Una moña con las plumas cayendo simétricamente en todo el contorno será preferida.

Crestbred: Cabeza ancha en todos los lados y redonda, ligeramente aplanada. Las plumas largas, anchas y abundantes nacen desde la base del pico cubriendo completamente el cráneo para caer hacia la nuca, ella da forma a las cejas.

Pico: Corto, cónico y proporcionado.

Cejas: Largas, anchas y caídas, bien visibles, espesas y marcadas.

DEFECTOS Y PENALIZACIÓN PARA ESTE CONCEPTO

Moña no centrada en la cabeza, ovalada, no repartida alrededor del punto central. Moña con plumas escasas, cortas, estrechas, sin cubrir los ojos, parte del pico o nuca.

Moña mostrando brusquedades o calvicies, con caída no simétrica, partida

Cabeza del Crestbred no redonda, estrecha, demasiado aplanada, con plumas cortas, estrechas y poco abundantes, sin formar las cejas.

Pico largo o poco proporcionado.

Cejas cortas, estrechas, no marcadas, poco visibles. Penalizaremos este concepto con un máximo de 15 puntos.

PLUMAJE, COLA, ALAS Y COLOR 25 PUNTOS

Plumaje: Muy abundante, plumas lisas sin ningún tipo de rizo, espeso, largo y sedoso, mostrando bien las llamadas plumas abiertas sobre el dorso y flancos y abundantes "plumas de gallo" a ambos lados de la cola.

Cola: De longitud media, cerrada.

Alas: Proporcionadas, adheridas al cuerpo, sin cruzarlas, no deben sobresalir la base de la cola.

Color: Uniforme o manchado.

DEFECTOS Y PENALIZACIÓN PARA ESTE CONCEPTO

Plumaje poco abundante, rizado, corto, áspero, sin mostrar las plumas abiertas del dorso y flancos, escasas o falta de "plumas de gallo".

Cola larga, abierta, falta de plumas.

Alas, Desproporcionadas, separadas del cuerpo, cruzadas, caídas. Penalizaremos este concepto con un máximo de 4 puntos.

CUERPO Y TALLA 15 PUNTOS

Cuerpo: Esbelto y bien relleno, nunca el cuerpo redondeado, con una posición ligeramente erguida.

Cuello corto, lleno con nuca y garganta apenas perceptible mejor el que no lo presenta.

Pecho, ancha, redondeado, con línea uniforme de la base del pico a la base de la cola.

Espalda ancha, redondeada, ligeramente abombada, con línea uniforme de la cabeza a la base de la cola.

Flancos visibles con plumas abiertas.

Talla: La longitud del Crested-Crestbred deberá alcanzar los 17 cm.

DEFECTOS Y PENALIZACIÓN PARA ESTE CONCEPTO

Cuerpo redondeado, demasiado relleno, poco erguido. Cuello largo, percibiéndose nuca y garganta.

Pecho estrecho, no redondeado, siendo la línea no uniforme desde la base del pico a la cola.

Espalda estrecha, cóncava, sin tener la línea recta desde la cabeza a la cola. Flancos no visibles sin plumas abiertas.

Sin alcanzar los 17 cm exigidos.

Penalizaremos este concepto con un máximo de 3 puntos.

MUSLOS Y PATAS 5 PUNTOS

Patatas cortas y acodadas con muslos invisibles.

DEFECTOS Y PENALIZACIÓN PARA ESTE CONCEPTO

Patatas largas, estiradas, con muslos visibles. Penalizaremos este concepto con 1 punto.

CONDICIÓN GENERAL 5 PUNTOS

Con buena salud, acostumbrado a la jaula, limpio, buen estado de plumaje, partes córneas y extremidades, sin quistes en la piel.

DEFECTOS Y PENALIZACIÓN PARA ESTE CONCEPTO

Enfermo, nervioso, sucio, no acostumbrado a la jaula, con callosidades, con quistes en la piel.

Penalizaremos este concepto con un máximo de 2 puntos, excepto en motivos de no enjuiciamiento o descalificación.



Jaulas de Usar y Tirar Cabrera

¡¡ OPORTUNIDAD !!

**ADQUIERE TUS
JAULAS DEL
MUNDIAL, A PRECIOS
INMEJORABLES**

NO TE PIERDAS ESTA OFERTA UNICA!

**DATE PRISA !
HASTA AGOTAR EXISTENCIAS**



PARA MAS INFORMACION

email: jausticab@jausticab.es

PROGRAMADORES AMANECER-ANOCHECER PARA TIRAS LEDS EN EPOCA DE CRÍA

NUEVO

PA-410

PA-540



19,90€

49€

Ideal para pequeñas instalaciones de cría tanto para iluminación de jaulones como para el techo del aviario. Usted fija el horario de amanecer y el horario de anochecer. Maximo 10 metros de iluminación LED.

Programador Amanecer-Anochecer listo para conectar en su aviario. Usted no necesita programar los horarios, ya tiene incluidos 40 horarios, solo elija el que más le conviene en cada momento.

INCLUYE programación para luz nocturna azul efecto luna.

Disponemos de todo lo necesario para instalar tus luces led en tu aviario.

Evite robos con nuestras alarmas y camaras de videovigilancia



Medidores digitales de temperatura y humedad



MÁS RENDIMIENTO MISMO CONSUMO



OVOSCOPIO

DETECTOR DE HONGOS

PESO CUCHARA

PESO DIGITAL



SIEMPRE INNOVANDO

VISITA NUESTRA TIENDA ONLINE
WWW.JAUSTICAB.ES

SI DESEA QUE NUESTROS TÉCNICOS LE ASESOREN DEJENOS SUS DATOS EN NUESTRA WEB



Negrito de Bolivia (Espinus atratus)

Autor: **Francisco Hidalgo Sánchez**
JUEZ F.O.C.D.E. INTERNACIONAL OMJ- COM

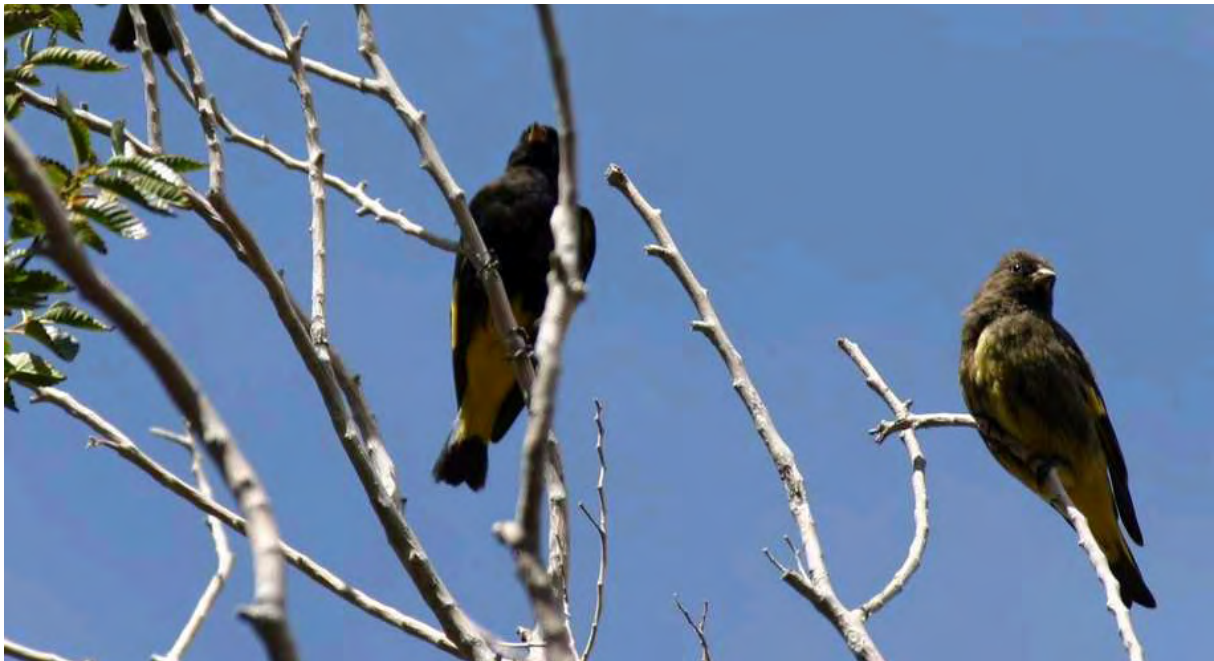


Foto: CC BY-SA 3.0, <https://commons.wikimedia.org/w/index.php?curid=899210>

Esta especie de ave paseriforme de la familia ***Fringillidae*** también conocida como

negrito de Bolivia, jilguero negro, negrillo, o cabeza negra oscura, es propia de las montañas del oeste de América del Sur. Es un pájaro que mide entre 12,5 y 13 cm, el cual vive en la puna (altiplano andino), un sitio caracterizado por ser desierto y estar a gran altitud.

Los machos adultos se distinguen por el color negro muy oscuro y el amarillo muy intenso, no existe el dimorfismo sexual ya que la hembra es estéticamente igual al macho, aunque criadores experimentaron en esta variedad me comunican que ellos los distinguen ya que las hembras presentan una coloración en

su plumaje más diluido y el color amarillo se encuentra más extendido por el vientre.

Los jóvenes son de color negro ceniza y su pico, la franja alar y el bajo vientre de color amarillo anaranjado. Se distinguen fácilmente de los adultos porque tiene una doble línea de plumitas moteadas de color amarillo anaranjado.

Fuera de la época de reproducción viven en grupos familiares que se agrupan en bandadas mayores.

Estas buscan ambientes soleados y seco, las lluvias persistentes les obligan a abandonar los lugares de nidificación.





Foto: CC BY-SA 3.0, <https://commons.wikimedia.org/w/index.php?curid=901847>

DISTRIBUCIÓN - HABITAT Y REPRODUCCIÓN:

El negrito de Bolivia se distribuyen por el centro de Perú, norte de Chile, oeste de Argentina, y el oeste de Bolivia en este país lo podemos encontrar en la Paz, Cochabamba, Potosí, Oruro, y noroeste de Sucre; son localmente abundante en el

valle de Sorata, la isla Sol (lago Titicaca). Hay dos factores principales que determinan su distribución geográfica: la orografía accidentada de la cordillera de los Andes, que actúa como barrera natural y la climatología, que viene determinada por la corriente del "El Niño".

Su hábitat natural en Perú y Bolivia son las altas mesetas y paramos andinos, entre 3.500 y 4.500 metros de altitud, caracterizado por pendientes con rocas y hierba, salpicada de

arbustos. En Chile se pueden encontrar a partir de los 2.600, y en Argentina entre 2.000 y 3.000 metro.

Para adaptarse a la relativa escasez de oxígeno del aire alpino, su sangre contiene mayor número de glóbulos rojos que otros pájaros que viven en tierra bajas.

Viven en un ambiente con mucho viento, con temperatura máxima de +20 y menos 22 grado centígrados por ello, su organismo está adaptado a grandes fluctuaciones día - noche de 20 grado c de temperatura. El problema de la temperatura no le resulta un inconveniente, el problema básico lo constituye la escasez de alimento y los lugares adecuados para nidificar.

Como consecuencia de la gran diversidad de altitudes existente en su hábitat y la variadísima climatología a que se ven sometido, se

puede afirmar que es un ave migratoria pero que mantiene poblaciones sedentarias en determinados lugares.

ALIMENTACION Y NIDIFICACION:

La alimentación del negrito de Bolivia en su hábitat natural son determinadas plantas de semillas, de pequeño tamaño y nativas por las que muestra especial predilección, como la quinua o quinoa, el zurrón boliviano, el llante, y el navo silvestre.

En cuanto a su nidificación estos anidan tanto en arboles (pinos, olmos etc.), como en las casas abandonadas, buscan los agujeros y grietas que hay en las "quebradas" o bien eligen un lugar a gran altura en el techo de las cavernas. El nido este situado a altura muy dispere, su construcción es muy esmerada, especialmente en cuanto respecta al revestimiento interior, el cual es entretejido con pelusas y vegetales. La puestá es de 3 a 4 huevos los cuales incubará exclusivamente la hembra; los polluelos nacerán después de 14 días de incubación, y estos abandonaran el nido entre los 16 y 18 días, ambos padres alimentaran a sus crías con semillas inmaduras.

Normalmente, a menos que las condiciones ambientales coincidan favorablemente con la abundancia de alimentos, no tiene lugar una segunda nidada durante el año.

CRIA EN CAUTIVIDAD:

Durante décadas, el negrito de Bolivia ha sido capturado y se ha importado desde sus países de origen a Europa para su reproducción en cautividad, pero no es tarea fácil obtener crías no imposibles, pero si difícil de reproducir, ya que los sujetos son pobres en salud y tienen poca aptitud para la eclosión.

En nuestro clima sufren mucho porque, originariamente acostumbrado a vivir a grandes altitudes; en su habita natural están adapta-

do a los generales cambios en la temperatura diurna, las cuales están ausente en nuestro país (España).

Según diferentes fuentes consultadas de criadores especializado en la cría de este tipo de aves el alojamiento correcto sería en grandes voladeras, pero si esto no fuera posible, les iría bien para una pareja la utilización de jaulones de 90 cm como mínimo esto deberán decorarse con vegetación.

El nido que se utiliza para la cría es el de mimbre y tendrán a su disposición para el forraje interior del nido, fibra de coco y heno.

Si la suerte te acompaña en tener una pareja muy unida y bien establecida, la hembra pondrá entre 3 a cuatro huevos, los cuales eclosionaran después de haber estado incubando durante 14 días; los pichones nacidos serán alimentado por ambos padres y los jóvenes abandonaran el nido alrededor de los 18 - 20 días de edad. Es en ese momento cuando el padre asume la responsabilidad exclusiva de la alimentación de estos.

Como tipo de alimentación, se utilizará la mezcla normal de canarios, que debe integrarse con semillas de planta silvestre como el diente de león y otras; podremos complementar aún más su alimentación con frutas y verduras.

NOTA:

No se ha cuantificado el tamaño de su población, pero esta especie se describe como "bastante común, pero con una distribución irregular" se sospecha que la población se mantiene estable en ausencia de evidencia de **declive o amenazas**.



Conóce la línea DISFA
Vitaminas, Suplementos Alimenticios, Mixturas y Semillas



VISÍTANOS!

Garantizamos productos de excelente calidad con precios especiales para profesionales, mayoristas, tiendas, grupos ornitologicos y sociedades.
Consulta nuestro catálogo de productos y realiza tu pedido a traves de nuestra web.

Pide tu presupuesto sin ningun tipo de compromiso! además, enviamos pedidos dentro y fuera de la Península Ibérica

somos distribuidores oficiales de prestigiosas marcas como





Ahora es el momento para pasarte al pienso



Gama Tradicional



Gama Evolution



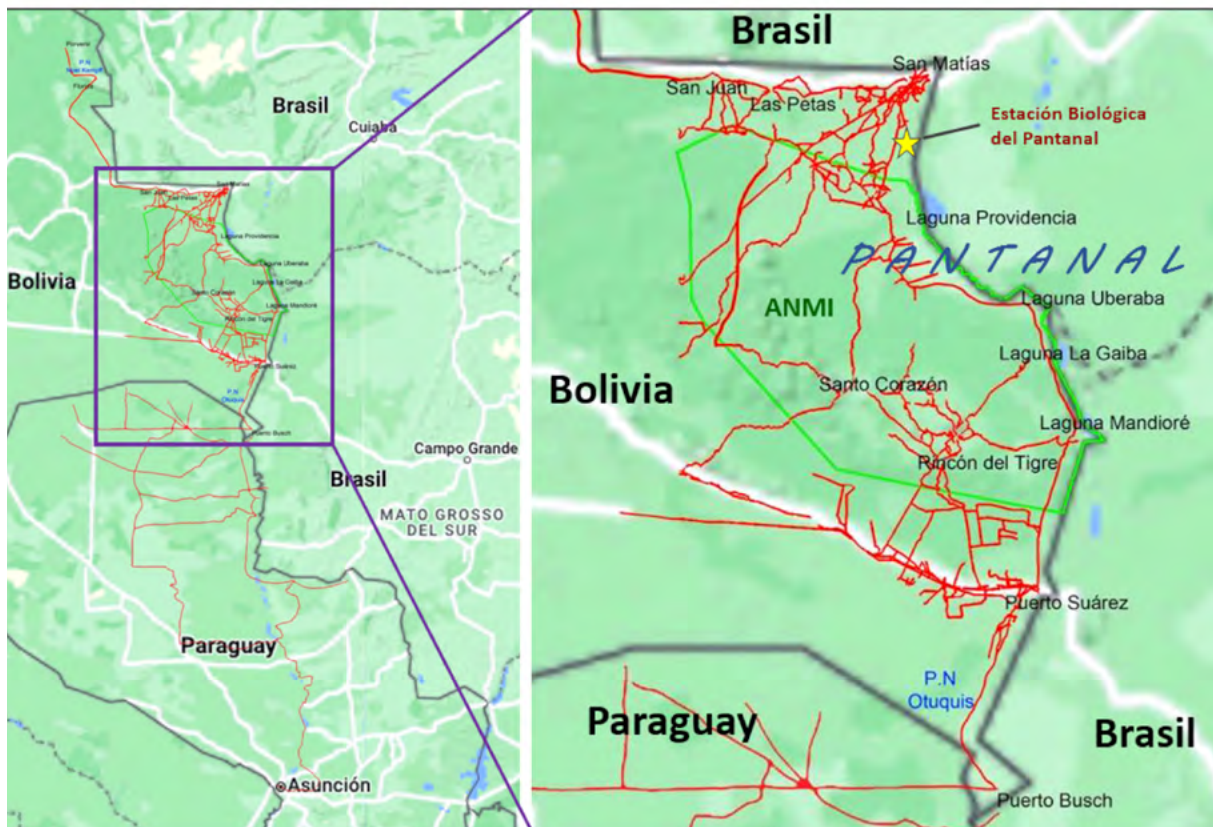
Gama Micropartículas



La situación del guacamayo jacinto en Bolivia

David Waugh

Corresponsal, Loro Parque Fundación



Mapa del área de investigación en el oriente de Bolivia. Línea verde brillante = límite del ANMI; líneas rojas = sitios de estudio específicos.

MAPA: Asociación Amigos de Doñana

La mayoría de las personas que piensan en los guacamayos jacintos (*Anodorhynchus hyacinthinus*) en estado salvaje probablemente los asocien con Brasil. Tienen buenas razones, dado que la mayor parte de la población total de alrededor de 6.500 guacamayos se encuentra en Brasil en las tres regiones separadas de Pará (este de la Amazonia), el noreste y los humedales del Pantanal de los estados de Mato Grosso y Mato Grosso do Sul. Alrededor del

77 por ciento de la población total vive en la región del Pantanal, principalmente en Brasil, pero también en la frontera nororiental de Paraguay y el este de Bolivia. Como era de esperar, gran parte de la información disponible sobre la ecología y conservación del guacamayo jacinto también proviene de Brasil, y Loro Parque Fundación ayuda contribuyendo al trabajo del Instituto Arara-Azul en el Pantanal brasileño.



Pareja de guacamayos jacintos en su lugar de anidación.
FOTO: Bernard Dupont/CC BY-SA 2.0; 2,6



Hábitat típico del Parque Nacional Otuquis.
FOTO: AAD/E. Saavedra

Para conocer más sobre la situación actual de esta especie en Bolivia, Loro Parque Fundación también ha apoyado investigaciones entre 2021 y 2023 realizadas por científicos afiliados a la Asociación Amigos de Doñana, con sede en España. Durante el período de investigación, los investigadores revisaron toda la literatura disponible sobre el guacamayo jacinto en Bolivia y realizaron trabajo de campo en 108 sitios de campo en la distribución geográfica conocida y sospechada en el extremo este del departamento de Santa Cruz en ese país. Los investigadores también examinaron el papel de la ganadería tradicional sostenible en la conservación del hábitat favorable al guaca-

mayo jacinto y, con este fin, realizaron 500 entrevistas con la población local.



Los guacamayos jacintos y la ganadería tradicional suelen ir de la mano. FOTO: AAD/E. Saavedra



Guacamayo jacinto comiendo frutos de palma motacú. FOTO: Renaud Sechet/CC 0; 9 – AAD-L.M.Carracedo/Flores-Valencia & Maillard, 2021

Las observaciones de guacamayos jacintos indican que el hábitat favorecido se encuentra en la zona de contacto entre los humedales estacionales del Pantanal más cercanos a la frontera con Brasil y el bosque (cerrado, chiquitano, bosques insulares) que se extiende hacia el oeste y que crece en áreas elevadas con el suelo adecuado. El hábitat de los guacamayos jacintos es, por tanto, un mosaico de transiciones entre comunidades biológicas altamente productivas. El límite sur del área de estudio es el Pantanal de Otuquis, también parque nacional, cubriendo en conjunto 10.059 km². Sin embargo, más al norte, una proporción sustancial (29.185 km²) de toda el área de estudio fue designada en 1977 como Área Natural de Manejo Integrado (ANMI) de San Matías. El ANMI tiene como objetivo conciliar el desarrollo sostenible de la población local con la conservación de la diversidad biológica y, por tanto, tiene una importancia considerable para el guacamayo jacinto. A través de sus observaciones de los guacamayos, los investigadores han identificado un área para funcionar como reserva especial, cuya forma y límites encajan en su mayoría dentro del ANMI, pero con una zona de alto interés ubicada desde el límite norte del ANMI hacia el norte hasta la frontera con Brasil. Los guacamayos jacintos se reproducen regularmente en esta zona, pero ac-



Guacamayos jacinto comiendo frutos de palma totaí.
FOTO: Asociación Amigos de Doñana

tualmente carece de protección y los investigadores instan a su pronta declaración como área protegida. También ubicada en esta zona se encuentra el centro de investigaciones en la Estación Biológica del Pantanal. Toda la reserva especial tiene áreas centrales de 10.000 km², una zona de amortiguamiento de 12.000 km² y una zona limitada de transición.

El censo realizado por los investigadores registró 127 individuos de guacamayos en el núcleo poblacional principal, básicamente sedentario en el área núcleo norte. En el área central más al sur, registraron 20 guacamayos en una población reproductora residente pero marginal, y en la misma área registraron 15 individuos adicionales de ocurrencia esporádica. El total de 162 ejemplares se compara bien con los 134 y 107 reportados en 2007 y 2011 respectivamente. La densidad (individuos/km²) de guacamayos jacintos en el Pantanal boliviano parece ser casi tres veces menor que la de Brasil, aunque no está claro por qué debería ser así. En Bolivia, las especies arbóreas clave para el guacamayo



Guacamayos jacinto comiendo flores de palma caranday
FOTO: AAD/E. Saavedra



Los guacamayos jacinto beben y comparten el abrevadero con los tutachis (*Theristicus caudatus*).

FOTO: AAD/E. Saavedra

jacinto son el sujo (*Sterculia apetala*), preferido para anidar, y las palmas motacú (*Attalea phalerata*) y totaí (*Acrocomia aculeata*), cuyos frutos constituyen la dieta básica. Otras plantas con frutas o flores registradas como consumidas por guacamayos jacinto en el área de estudio incluyen mango (*Mangifera indica*), almendra chiquitana (*Diptheryx alata*), el parapará (*Jacaranda cuspidifolia*), toco (*Enterolobium contortisiliquum*), el paquió (*Hymenaea courbani*), la ambaiba (*Cecropia* sp.), la palmera caranday (*Copernicia alba*) y semilla de algodón criollo (*Gossypium barbadense*).

Dado que la mayor parte de la población de guacamayos en Bolivia se encuentra en el ANMI San Matías, su relación sostenida con los humanos es vital. Los guacamayos jacintos están asentados en tradicionales estancias ganaderas extensivas, basadas en pastos naturales a los que la especie parece haberse adaptado. Esta ganadería comenzó hace unos cinco siglos y en su forma tradicional es un uso sostenible e integrado que ayuda a preservar la biodiversidad del Pantanal. Los investigadores describen la relación actual en Bolivia entre los guacamayos jacinto y los humanos como comensalismo, en la que los guacamayos se

benefician y los humanos no obtienen daño ni beneficio (excluyendo el ecoturismo). Señalan que en las estancias los guacamayos tienen acceso a agua en la época seca, minerales, menor nivel de depredadores de nidos y pichones, condiciones (fuego y ganado) que favorecen las palmas motacú y totaí, cuidado de los árboles de sujo utilizados para sombra y cercas, y alimento de frutas cultivadas (principalmente mangos).

Sin embargo, el guacamayo jacinto en Bolivia enfrenta amenazas. Uno es la continua tala del bosque cerrado en el borde del Pantanal, junto con un aumento incesante de la actividad agropecuaria intensiva e industrializada que reemplaza los pastos naturales tradicionales y es incompatible con un auténtico desarrollo integrado. El guacamayo jacinto ha coexistido durante mucho tiempo con el fuego y las quemadas controladas, pero está amenazado por megaincendios que se alimentan durante la estación seca por la quema de árboles talados para la agricultura industrial o para la producción de carbón. Las chispas transportadas por el viento provocan oleadas progresivas de incendios catastróficos mucho más calientes que duran meses y destruyen la vegetación y



Guacamayo Jacinto Llegando a tierra.FOTO: AAD/E. Saavedra
FOTO: Thomas Fuhrmann/CC BY-SA 4.0



Los incendios incontrolados provocan muchas víctimas salvajes y domésticas.
FOTO: AAD-L.M.Carracedo/Flores-Valencia & Maillard, 2021



Secuelas de un incendio debidamente controlado, con árboles de lapacho rosado (*Handroanthus impetiginosus*) en flor.
FOTO: Anívarro et al, 2019

los animales en áreas muy extensas. Finalmente, existe el riesgo de que la pequeña captura existente de guacamayos jacintos para el comercio ilegal pueda aumentar sin medidas de protección implementadas.

Por ello, los investigadores recomiendan una serie de acciones de conservación, comenzando por el reconocimiento del Pantanal boliviano como una reserva valiosa para la especie, y la importancia de los esfuerzos nacionales e internacionales para mantener los usos tradicionales sostenibles de la tierra. Es necesario priorizar un plan mejorado para prevenir y combatir incendios incontrolados. Se debe establecer lo antes posible un espacio protegido entre el límite norte del ANMI y la frontera con Brasil. La colaboración con las autoridades correspondientes, los responsables de las tierras comunitarias y con los propietarios de estancias privadas, estén o no en áreas protegidas, es una prioridad para la conservación de la especie a largo plazo. Se debe considerar el uso de cajas nido para aumentar el éxito reproductivo y el rescate y crianza de los pichones más débiles antes de que mueran en el nido, seguido por una liberación controlada en el medio silvestre. Se deben continuar las investigaciones de campo sobre la especie, así como la promoción de la educación ambiental y el fortalecimiento institucional. También mencionan el estado actual del guacamayo jacinto como vulnerable (VU) en la Lista Roja de la UICN, y su posible cambio de categoría en la lista en relación con la mayor intensidad de las amenazas.



SUPRAVIT®

ALIMENTOS COMPLEMENTARIOS

PROVIT: Pasta de cría a mano de alto poder proteico - vitamínico.

SUPRAMUDA: Reconstituyente del plumaje, muda y antes - después de las exposiciones.

SUPRA E +SELENIO: Preparación para la cría, especialmente recomendado para los machos.

SUPRA PROT 70: Concentrado de proteínas, favorece el fortalecimiento y talla del ave.

SUPRACRÍA: Vitaminas y aminoácidos esenciales en una alta concentración.

SUPRA LC-90: Levadura de cerveza, contiene aminoácidos, vit. Grupo B y proteínas.

SUPRAESPIRULINA: Especialmente indicado para potenciar la intensidad melánica y lipocroma.

SUPRA K: Alta concentración de vit. K, coagula la sangre, genera glóbulos rojos, evita malformaciones y roturas óseas, después de la toma de antibióticos y su suministro a recién nacidos.

SUPRA A: Protege las células y pigmentos oculares, imprescindible para canarios recesivos.

SUPRA CARBÓN: Absorbente y astringente, indicado en casos de diarrea, envejecimiento y absorbente de toxinas (envenenamiento).

SUPRAVITAL: Producto natural con propiedades antibacterianas, antiparásitos, para uso preventivo ó curativo. Estimula apetito, a base de orégano estabilizado.

SUPRAOVO: Producto indicado para mejorar la calidad interna del huevo, la consistencia del albumen.

PROBIÓTICO LACTEO: Protege la flora bacteriana beneficiosa y reduce la patógena (FERMENTOS).

SUPRABIOTIC: Producto natural antibiótico, depurativo, diurético y antiparásito, teniendo entre sus componentes básicos el ajo, la cebolla y otros antibióticos naturales.

PROTECTOR HEPÁTICO: Previene y protege de las enfermedades de hígado y renales, regenera las células hepáticas y renales, impide el daño provocado por ciertos medicamentos (analgésicos, antibióticos y antiinflamatorios).

SUPRAGERMEN: Parte nutritiva del trigo, fuente de proteínas, hidratos de carbono y vitaminas.

SUPRAMELAMINAS: Tirosina de alta concentración. Aminoácido precursor de una proteína que se transforma en melamina y que aportan máxima oxidación.

STOP HONGOS: Mezcla sinérgica líquida de ácidos orgánicos, con propiedades fungicidas y con gran capacidad destructiva de levaduras y bacterias, disminuye el ph del agua.

SUPRARED: Pigmento de Factor Rojo, fórmula equilibrada en intensidad y brillo, excelente coloración uniforme y sedosa.

SUPRAYELLOW: Intensifica el factor amarillo de las aves, fórmula equilibrada en intensidad y brillo, excelente coloración.

XANTOFILAS ROJAS: Colorante natural. Proporciona brillo e intensidad a la pluma.

SUPRALIQUID RED: Reaviva la coloración de las aves de factor rojo, aporta intensidad, luminosidad y brillo al plumaje; protege de problemas de hígado y corazón.

SUPRALIQUID YELLOW: Ideal para reavivar el lipocromo amarillo de las aves, aporta intensidad, luminosidad y brillo al plumaje; protege de problemas de hígado y corazón.

CANTAXANTINA: Pigmento de Factor Rojo.

CAROFILL ROJO: Pigmentación de Factor Rojo (especialmente para aves-Liposoluble ó Hidrosoluble)

BETACAROTENO: Proporciona el brillo necesario para la pluma de Factor Rojo.

LUTEINA: Para la pigmentación de pájaros amarillos.

INTENSIEF: Mezcla de pigmentos para Factor Rojo.

GRIT ESPECIAL CALCIO + D: Base de calcio con minerales, otra y algas marinas + vitamina D para ayudar a su absorción, aporta el calcio necesario antes y durante la cría, los minerales necesarios para el crecimiento y ayuda a hacer la digestión.

SUPRALUZ: Elimina todas las impurezas del plumaje (decapante), apto para todo tipo de aves, proporciona máxima luminosidad y limpieza de la pluma.

SUPRABAÑO: Champú especial para aves que limpia, esteriliza, blanquea, da brillo al plumaje y lo aprieta. No es tóxico y consigue un plumaje limpio, sano y bello.

SUPRAGEL: Gel antiséptico y desinfectante, indicado para lavado de manos y uñas PRE-cirugía y después de la manipulación de animales enfermos.

COMERCIAL MALAGA, S.L.

C/. Ferrocarril del Puerto, 16 - Local 2
29002 Málaga - info@comercialmalaga.com
Tlf.: 0034 619 57 97 96 / 0034 952 33 45 60

Siempre en Vanguardia



SUPRAVIT®



SUPRAVIT®



Campeonato Ornitológico de España



Talavera de la Reina
29 NOV. / 8 DIC. / 2024

Recinto Talavera Ferial
(Abierto al público del 5 al 8 de diciembre)

Organiza



Colaboran



Excmo. Ayuntamiento de
Talavera de la Reina



Las enfermedades en las aves

Artículo recopilatorio

Lourdes Martín García

Jueza de psitácidos F.O.C.D.E/ jueza O.M.J COM de psitácidos



Todo aquel que tiene aves en casa, ha pasado sin duda por el trago de que algún ejemplar enferme o incluso más de uno.

No pretendemos en ningún caso sustituir la labor de los profesionales, pero si publicar un listado de las enfermedades que pueden afectar a nuestros pájaros y que con el, sea al menos un poco más fácil reconocerlas y actuar en consecuencia

Sin duda ante un caso de enfermedad lo

primero que debemos hacer es separar al pájaro del resto.

Desinfectar a conciencia los lugares en los que estaba el ejemplar, jaula, comederos, bebederos y así minimizar el contagio de otros.

Lo siguiente y a veces complicado es saber la enfermedad a la que nos enfrentamos y las heces en muchos casos suelen ser un buen indicador.

Heces negras

Indican hemorragia en las partes superiores del aparato digestivo, motivadas por la sangre que ha caído al tubo digestivo, la causa puede ser la presencia de lombrices o tenias o incluso infecciones bacterianas muy aguas.

Heces blancas

Es solamente orina, indica que el ave no come nada en absoluto, si aparece teñidas de color amarillo o verde provienen de los pigmentos biliares, lo cual nos indica que el hígado está dañado.

Heces sanguinolentas

Daño en las porciones finales del aparato digestivo, es sangre no digerida, generalmente coccidiosis.

Semillas sin digerir en las heces

Puede ser motivado por lombrices o una infección de candida albicans.

Heces acuosas

Estrés, Coccidiosis, hongos o infecciones víricas.

Heces voluminosas

Micosis o infección por bacterias, son normales en hembras que están criando.



TIPOS DE ENFERMEDADES

Enfermedades parasitarias

- a) internas,
- b) hematológicas
- c) externas.

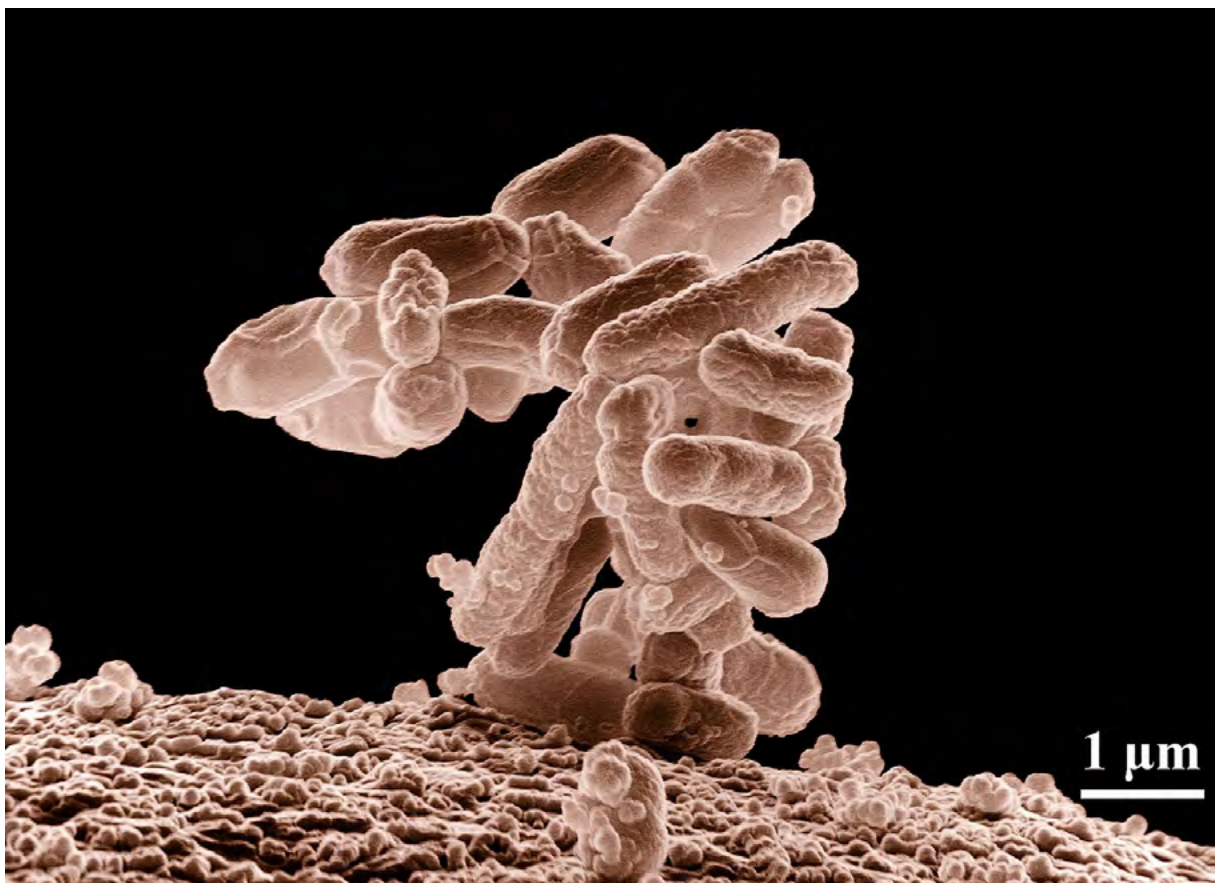
Enfermedades bacterianas

- a) Sistémicas
- b) localizadas.

Enfermedades Víricas

Enfermedades Fúngicas

Otras enfermedades



Micrografía electrónica, de baja temperatura, de un cúmulo de bacterias E. coli ampliado cien mil veces. Cada cilindro redondeado es un individuo.

Foto: byfkfrErbe, digital colorization by Christopher Pooley, both of USDA, ARS, EMU. - This image was released by the Agricultural Research Service, the research agency of the United States Department of Agriculture, with the ID K11077-1 (next)

ENFERMEDADES PARASITARIAS INTERNAS

Trichomoniasis/Giardiasis:

Enfermedad parasitaria que afecta al tracto digestivo superior causada por los protozoos ciliados de los géneros *Trichomonas*, *Giardias*, etc.

Síntomas: Adelgazamiento, heces diarreicas, pastosas, con procesos fermentativos y la mayoría de las veces de color amarillento.

Coccidiosis

Esta enfermedad esta provocada por unos protozoos, (*eimeria* e *isospora*), que se encuentran intracelulares parasitando el intestino u el intestino ciego.

Síntomas: Abatimiento, enflaquecimiento, piel pálida, Babas, Adelgazamiento, heces diarreicas, acuosas y pastosas, con procesos fermentativos y la mayoría de las veces de color verde intenso, pueden ir acompañadas de sangre. Normalmente los pajaros suelen morir a los 4 días de presentarse los síntomas. Es contagioso, sobre todo a través de los bebederos en los que han bebido pájaros infectados.

Ascaridiasis

Provocada por Nemátodos de los géneros *Ascaridia* spp., *Heterakis* spp., etc. que parasitan el intestino.

Síntomas: Adelgazamiento, heces diarreicas, pastosas, con procesos fermentativos y la mayoría de las veces de color anaranjado o verdoso según se excrete sangre o no. Pérdida de apetito, sed, plumas sin brillo, movimientos de la cola para intentar evacuar al gusano.

Asma Acariásica

Síntomas: similares a la enfermedad respiratoria crónica, pero con la diferencia de que el pájaro efectúa un movimiento característico de tratar

de expulsar algo de la garganta, con accesos de tos que producen un ruido característico, puede haber flujo nasal, en el interior de la tráquea se observan pequeños puntitos negros (ácaros). Céstodos, Ascárides.

Síntomas: cansancio, somnolencia, adelgazamiento; pequeñas partículas blancas en las heces; muerte por oclusión intestinal. Causas: Falta de higiene en el hábitat del pájaro. Prevención: Limpiar la jaula, bebederos y comederos regularmente, así como su desinfección con amonio cuaternario.

Capilariosis

Producida por Nemátodos de los géneros *Capillaria* spp. Que parasitan intestino, buche e inclusive traquea.

Síntomas: Adelgazamiento, heces diarreicas, pastosas, con procesos fermentativos y la mayoría de las veces de color anaranjado o verdoso según se excreten sangre o no. Muchas veces aparece sintomatología respiratoria con episodios de vómito.

Singamiosis

Producida por Nemátodos de los géneros *Syngamus* trachea que parasitan la mucosa traqueal y a veces el buche.

Síntomas: Suele aparecer sintomatología respiratoria crónica extenuante con episodios de vómito. Ligeras pérdida de peso. Prevención: Procurar que las verduras no proceden de tierra contaminada, cuidado con las heces de gorriones y palomos.

Teniasis

Producida por Cestodos de los géneros *Raillietina* spp., *Cotugnia* spp., etc. que parasitan la mucosa intestinal.

Síntomas: Adelgazamiento, heces diarreicas, pastosas, con procesos fermentativos y la mayoría de las veces de color anaranjado o verdoso según se excreten sangre o no.

Colibacilosis

Coli es un huésped ordinario del tracto intestinal. Se convierte en patógeno cuando sus colonias proliferan de forma excesiva.

Causas: aguas contaminadas por excrementos, comer verduras regadas por aguas contaminadas, cambio de alimentación, Transmitido por el alimento contaminado que los padres embuchan a los pollos.

Síntomas: adelgazamiento, palidez en piel, mucosas, boca, pico, cuello delgado, intestino inflamado y transparente. En los pollos se observa acumulación de heces en la zona de cloaca (linospinus) y se observan los nidos mojados de diarrea. Enfermedades parasitarias hematológicas:

Sarcocystis:

Parásito Sarcocystis falcatula que se hace presente en los tejidos afectados. Mortal en psitácidas. Síntomas: Sintomatología nerviosa, respiratoria y vascular.

ENFERMEDADES PARÁSITARIAS EXTERNAS

Muda anormal o falsa muda

Síntomas: pérdida de las plumas fuera de la época de muda.

Causas: stress, incomodidad, también se produce por una alimentación desequilibrada.

Prevención: Corregir la alimentación dándole una alimentación variada y equilibrada incluyendo alimentos frescos.

Ácaros grises y piojos

Síntomas: pérdida de pluma, se rasca continuamente para eliminarse los parásitos.

Causas: Falta de limpieza de la jaula y sus accesorios.

Prevención: Extremo cuidado de la limpieza de los palos en que se cobijan.

Ácaros rojos

Síntomas: Nos denota su presencia el talante agitado y la manía de limpiarse la piel con el pico, este ataque de ácaros le llevará a un esta-

do de anemia, enflaquecimiento y alas despegadas, generalmente se esconden en los rincones, semilleros, juntas y palos son de color rojo y atacan preferiblemente por la noche.

Ácaros de la sarna

Producido por el Parásito Knemidokoptes spp incrustados en el epitelio.

Síntomas: Excrecencias (alteraciones de textura en la piel) con apariencia pulverulenta en patas comisuras del pico, narinas y párpados. Aparecen en las patas y la falta de riego les da un color blanco. En el pico producen costras blancas y también despluman la parte superior o baja del pico. Ácaros desplumantes

Parásito Epidermopetes spp./ Backerichelya spp. Que se incrusta en el epitelio de la pluma

Síntomas: Perforaciones en plumas y rotura de la estructura interna. Existen diferentes tipos, viven del plumón o plumas, quedando el plumaje feo y las plumas partidas



FOTO: CC BY-SA 2.5 es, <https://commons.wikimedia.org/w/index.php?curid=1796288>

Piojos comedores de plumas

Se trata del Parásito *Syringophilus* spp./ *Dermoglyphus* spp incrustado en el epitelio alterado de la piel.

Síntomas: Eliminación de la cobertura de la pluma. Existen diferentes tipos, viven del plumón o plumas, quedando el plumaje feo y las plumas partidas.

Ácaros hematófagos

Se trata del Parásito *Dermanyssus* spp./ *Ornithonyssus* sobre la superficie del ave.

Síntomas: Aves anémicas con evidentes parásitos sobre ellas.

Moscas

Se trata del Parásito *Pseudolinchia canariensis*,

que es una mosca que se desplaza entre las plumas del ave.

Síntomas: Malestar, inquietud, actitud de estrés continuo del ave.

Acariasis de las patas

Síntomas: Aparecen unas costras rugosas de color gris al mismo tiempo se le deforman las patas al canario.

Causas: Falta de higiene en el foso de la jaula.

Prevención: Limpiar la jaula, bebederos y comederos regularmente, así como su desinfección.

Roña

Síntomas: Se detecta por una costra con relieve en el pico.

ENFERMEDADES BACTERIANAS SISTÉMICAS

Salmonelosis

Provocada por la Bacteria *Salmonella typhimurium*, *Salmonella gallinarum*, *Salmonella pullorum*.

Síntomas: Desde síntomas gastrointestinales manifestados hasta síntomas articulares e incluso nerviosos. Asas intestinales rojas, hígado negro, diarrea blanca que mancha la cola (pegajosa). Las heces son blandas debido a la diarrea.

Causas: Se puede transmitir por contacto con animales portadores de la salmonelosis como palomas, moscas, ratas, etc, o también por el consumo de alimentos o agua infectados de salmonelosis.

Prevención: Impedir el contacto con animales portadores de salmonelosis y mantener la jaula y accesorios en un elevado grado de higiene.

Pasteurellosis

Es una enfermedad zoonótica causada por una bacteria: *Pasteurella multocida*.

Síntomas: Fiebre, diarrea, muerte en máximo 2 días.

Bacteria *Streptococcus bovis*.

Síntomas: Desde síntomas gastrointestinales manifestados de la forma más común hasta síntomas articulares e incluso nerviosos.

Colibacilosis

Bacteria *Escherichia coli*.

Síntomas: Desde síntomas gastrointestinales manifestados de la forma más común hasta síntomas articulares e incluso nerviosos. Falta de apetito, somnoliento, heces de color verdoso y blando. Heces en forma de diarrea, embolamiento, pájaro tristón, consume más agua de lo normal.

Clamidiiasis o Psittacosis

Bacteria *Chlamydia psittaci*.

Síntomas: Somnolencia, Apatía, Falta de apetito, Sed, Supuración nasal y ocular, Dificultad para respirar, Fuerte diarrea, Pérdida de equilibrio, parálisis y convulsiones.

Micoplasmosis

Bacteria *Mycoplasma* spp.

Síntomas: Síntomas respiratorios y oculares (conjuntivitis) Abatimiento, pluma erizada, hepatitis, Respiración dificultosa, ruido respiratorio, hígado inflamado, estornudos.

Enfermedad respiratoria crónica (aerosaculitis)

Es causada principalmente por *Mycoplasma gallisepticum*, aunque también se ha encontrado *Escherichia coli*.

Síntomas: Los primeros síntomas se asemejan a los producidos por las enfermedades de New Castle y bronquitis infecciosa, tales como dificultad al respirar, mucosidad nasal y estertores de la tráquea. Con frecuencia se encuentra un material blancuzco y espumoso en la tráquea y sacos aéreos. En los casos avanzados de la enfermedad se puede apreciar el hígado y corazón cubiertos por un exudado de color blanco o amarillo.

Cólera:

Enfermedad infectocontagiosa grave.

Síntomas: Pérdida de apetito y canto; expulsión heces blancuzcas o grises, aumento tasa respiratoria, anorexia, articulaciones hinchadas con pus, conjuntivitis.

Causas: Alimentos o agua contaminados

ENFERMEDADES BACTERIANAS LOCALIZADAS

Estafllocias / Estreptococias (Clavos)

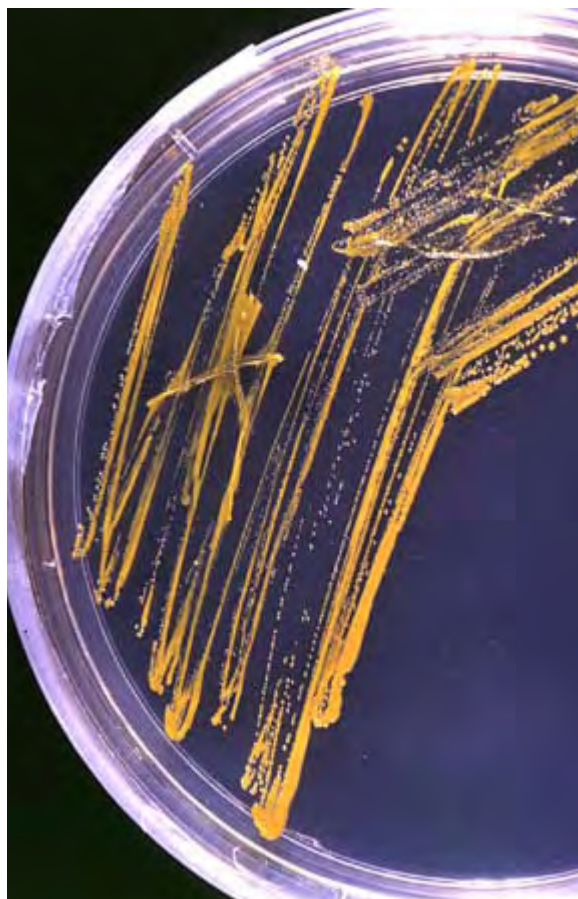
Bacteria *Stafilococcus* spp.

Síntomas: Afección articular en la palma de la pata o patas, inflamación.

Coriza

Esta enfermedad es producida por una bacteria llamada *Haemophilus gallinarum*.

Síntomas: Entre los primeros síntomas se presentan estornudos, seguidos por una supuración maloliente e inflamación de los ojos y senos nasales. Conforme avanza la enfermedad, se forman costras con puntos blanquecinos en los orificos nasales y borde de pico, las costras dan mal olor y se acumulan en los ojos; produciendo hinchazón y en muchos casos hasta la pérdida de los ojos. El problema se puede acelerar o agravar cuando se presentan cambios bruscos de las corrientes de aire, de temperatura, humedad, o por la desparasitación y vacunación. Generalmente disminuye el consumo de alimento



ENFERMEDADES VÍRICAS

Catarro

Causas: Por corrientes de aire o cambios de lugar.

Síntomas: Aparece una secreción en las fosas nasales, pueden haber estornudos y respiración fatigosa, falta de canto, no existe disnea ni ruido.

Pulmonía

Síntomas: respira con el pico abierto, le aparecen mucosidades en las fosas nasales.

Causas: La jaula se encuentra en alguna zona con excesivas corrientes de aire.

Paramixovirus (Enfermedad de New-Castle)

Virus Paramyxovirus tipos 1 y 3, que causa lesiones compatibles con encefalitis (inflamación del encéfalo) no purulenta (sin pus) y glomerulonefritis (inflamación del riñón) no purulenta.

Síntomas: Síntomas nerviosos, respiratorios, renales y muerte súbita. Los primeros síntomas son problemas respiratorios con tos, jadeo, estertores de la tráquea y un piar ronco, siguiendo luego los síntomas nerviosos característicos de esta enfermedad; en que las

aves colocan su cabeza entre las patas o hacia atrás entre los hombros, moviendo la cabeza y cuello en círculos y caminando hacia atrás.

Transmisión: Esta enfermedad es muy contagiosa y se transmite por medio de las descargas nasales y excremento de las aves infectadas.

Difteroviruela Aviar. Virus Avipoxvirus.

Síntomas: Síntomas oculares, le cuesta respirar, elimina espuma por el pico, digestivos, sufre diarrea, el plumaje está feo y liado, muerte súbita.

-La forma húmeda o diftérica, afecta las mucosas de la garganta, boca y lengua, provocando la formación de úlceras o falsas membranas amarillentas;

-La forma cutánea o seca, que produce costras o granos en la cresta, barbillas y cara.

Causas: El contagio se produce por contacto con otros canarios con difteria o por contacto con alimentos infectados.

Poliomavirus

Virus Papovavirus, especialmente dado en periquitos que afecta especialmente al bazo, hígado y riñón.

Síntomas: Lesiones progresivas del plumaje (Plumas anormales, caída...) y a veces alteraciones en el crecimiento del pico, loros inmuno deprimidos.

Leucosis Aviar

Virus retrovirus, produce lesiones altamente invadidas por linfocitos con alto grado mitótico.

Síntomas: la caída de las alas y la falta de coordinación de las patas, desviándose frecuentemente una de ellas hacia adelante o hacia atrás. Generalmente es afectada la parte femoral del nervio ciático. Las primeras fases de la enfermedad están caracterizadas por decoloración

y congestión vascular del iris. La pupila toma forma irregular y el iris exhibe una opacidad grisácea, con tendencia a reducirse la pupila a un punto como la punta de un alfiler. Pérdida de color, se reduce el apetito y las aves infectadas pierden peso. Puede afectar a los huesos, principalmente a los huesos largos de las patas y de las alas. Los huesos de las aves enfermas muestran un espesor irregular, se endurecen y se inflaman.

Dilatación Proventricular (P.D.D)

Se sospecha que es una enfermedad vírica, produce lesiones en el proventrículo con atrofia de fibras nerviosas.

Síntomas: problema en la digestión de alimentos, cansancio, somnolencia y rápida pérdida de peso, seguida de la muerte. El alimento transita sin digerirse, así que el cuerpo del ave depende de sus reservas de grasa, y como son bastante escasas en la mayoría de las aves, la muerte ocurre en pocas semanas. Adelgazamiento progresivo y presencia de semillas sin digerir en las heces, aves apáticas, síntomas neurológicos.

Atoxoplasmosis

Síntomas: Erizamiento de las plumas, diarrea, dificultad respiratoria, problemas nerviosos y muerte (generalmente es lo que se denomina la seca). aumento del tamaño del hígado e intestinos inflamados. El hígado aparece a través de la piel como una mancha oscura.

Causas: generalmente se debe a una infección

Laringotraqueitis infecciosa:

Causas: virosis en cambios de estación, cansancio por frecuentes cambios. Contagio por pájaros afectados.

Síntomas: no cantan, pían suavemente y quedan afónicos por obstrucción de la laringe y la tráquea; respiración fatigosa, pico entreabierto, emisión de flemas. Fiebre y embolamiento.



ENFERMEDADES FÚNGICAS



Candidiasis

Producido por la *Candida* spp., que produce lesiones abundantes en el epitelio gástrico, oral y respiratorio.

Síntomas: Adelgazamiento, vómitos, heces oscuras y con presencia de alimento a medio digerir. Dificultad para tragar, adelgazamiento, mirar los bordes e interior del pico, pequeñas manchas blancuzcas o blanco-amarillentas.

Aspergilosis

Producido por *Aspergillus* spp. Se producen granulomas en los sacos aéreos, pulmones y forma miliar de otros órganos. Síntomas: Adelgazamiento, vómitos, diarrea. Transmisión por aerosoles o esputos. (Vigilar las semillas viejas o húmedas) abatido, alas semi-caídas, adelgaza rápidamente, puede haber como una especie de asma, posteriormente diarrea, muere de 3 a 5 días.

Hongos

Síntomas: El pájaro, aparece triste, parten el grano pero no lo comen, no posee síntomas aparentes digestivos, generalmente se debe a hongos en la garganta por semillas en mal estado.

Tiña

Síntomas: Generalmente en la cabeza, de los ojos hacia atrás, zonas calvas, al mirar con lupa se observan placas blanquecinas pequeñas.

ENFERMEDADES METABÓLICAS O ARTICULARES

Gota

Síntomas: Es la sintomatología propia de la artritis, al pájaro le cuesta cerrar los dedos, dado que se le ha depositado cristales de ácido úrico por una mala alimentación, lo cual origina un fallo en el riñón por falta de verduras y generalmente un exceso de proteínas.

Pájaro obeso Hepatitis

Síntomas: Grasa amarilla en el abdomen, falta de vitalidad, hinchazón del hígado, cansancio y jadeo.

Fracturas:

Las de cuello y columna son mortales. Las de las alas se curan pero no podrá volver a volar bien. En caso de amaratamiento significaría que la herida se está gangrenando por lo que habría que amputar.

Quistes

Síntomas: Aparición de quistes debajo de la piel a la altura de las alas y espalda. Causas: La causa es hereditaria debido al emparejamiento reiterado entre ejemplares de igual color.



OTRAS ENFERMEDADES

Estreñimiento

Síntomas: Las heces son duras y de color negro. Causas: La causa es normalmente una dieta desequilibrada. Prevención: Administrar una dieta equilibrada. Diarrea

Síntomas: Las heces son blandas, pastosas o líquidas, el animal presenta las plumas de alrededor de la cloaca teñidas de verde.

Huevo atravesado/ heces acumuladas por la puesta

Síntomas: La hembra se muestra sin fuerzas, adormilada, apollada en el nido o en la zona baja de la jaula, con el bulto formado por el huevo de gran tamaño o bien por heces no expulsadas.

Inflamación intestinal o enteritis

Síntomas: débil, somnoliento, apático, heces bandadas, diarrea, beberá mucha agua. Causas: Desequilibrios en la alimentación, de-

bido a que tenga parásitos o por una infección en general, infección del agua de bebida o alimentos, parásitos.

Prevención: Prestar atención a los alimentos que no deben estar estropeados, viejos o rancios.

Avalure

Es frecuente en los pájaros recién cazados, por el cambio que supone su alimentación.

Síntomas: pérdida de apetito, sed intensa, heces en forma de diarrea, embolado, el vientre varía del rosado al cianótico, asas intestinales visibles, diarrea, esternón seco.

Glusitis:

Síntomas: Paladar, lengua y carnes junto al pico recubiertas de membranas amarillentas; falta de apetito, abatimiento.

Causas: Alimentación carente de vitaminas A

NUEVO ESTÁNDAR FOCDE DEL **DIAMANTE DE GOULD**



FORMATO GRAN CALIDAD

Con un formato A4, contiene 176 páginas, papel e impresión de primera calidad.

DATOS ACTUALIZADOS

Aparecen datos pormenorizados los cuales son de gran valor para la consulta de los aficionados.

ESTÁNDARES ILUSTRADOS

El estándar aparece ilustrado con calidad, de forma didáctica, muy clara y con más de 60 ilustraciones.

FOTOS A PÁGINA COMPLETA

Más de 50 fotografías a página completa que reflejan las cualidades de los distintos colores dentro de esta raza.



Haz tu pedido ya!



955 667 822



focde@focde.com

40€

+ GASTOS DE ENVÍO

HOTEL EBORA



En una privilegiada situación a la entrada de la ciudad, junto a la Basílica de Nuestra Señora de Prado, y de los jardines que llevan el mismo nombre, el Hotel Ebora es el hotel de referencia en Talavera, mezcla de tradición y modernidad a tan solo 200 metros del centro comercial y a 300 metros de Talavera Ferial local del Campeonato Ornitológico de España.

La Ciudad de la Cerámica está situada estratégicamente a tan solo una hora de Madrid, a 45 minutos de Toledo y es zona de paso hacia Extremadura y Portugal.

Precios especiales para los participantes y visitantes de F.O.C.D.E.

Para información y reservas:
Avda. de Madrid, 1;
45600 Talavera de la Reina
(Toledo)

teléfono: 902102119 / 925807600

fax: 925815808

email: repcion@hotelebor.com



¿QUÉ ES UNA COLECCIÓN?

Conjunto ordenado de cosas, por lo común de una misma clase y reunidas por su especial interés o valor.

Manuel Matoses Córdoba

Históricamente, muchas personas se han interesado en la ornitología deportiva, ya sea de manera "amateur" o, en algunos casos, de manera más profesional, participando en asociaciones, federaciones, concursos, etc. Un ejemplo de este interés son los destacados certámenes ornitológicos que se celebran anualmente en todo el mundo. Como muestra significativa, podemos mencionar el Campeonato Mundial de Cesena (Italia), que tuvo lugar en enero de 2018 y atrajo la participación de 32.061 aves, convirtiéndose así en el concurso con la mayor participación de aves y criadores hasta la fecha. Al compararlo con el primer certamen mundial de la C.O.M., celebrado sesenta y cinco años antes en 1953 en la ciudad de Utrecht (Holanda), con la participación de tan solo 1.446 aves, podemos apreciar la notoria evolución que ha experimentado esta afición a lo largo de los años.

Detrás de un Campeonato del Mundo con semejante participación, se encuentra una extensa red de criadores,

asociaciones ornitológicas y federaciones nacionales. Esta participación a nivel global es de gran importancia, lo que nos lleva a cuestionarnos sobre el camino recorrido hasta llegar a este punto, la historia o las historias que han ocurrido desde que se crió por primera vez en cautividad al *Serinus canaria*, una trayectoria y recorrido que actualmente legitiman nuestra afición.

En este sentido, las fuentes de información son limitadas. Contamos con algunas opciones como la posibilidad de consultar algún libro antiguo que llegue a nuestras manos, buscar revistas antiguas que no hayan terminado en un cubo de basura o recurrir a las historias que nos cuentan los criadores más experimentados, aunque estas últimas pueden estar distorsionadas por el tiempo transcurrido. Lamentablemente, las opciones disponibles son escasas.

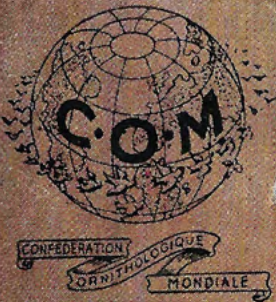
Si preguntara a los lectores sobre Lucien Van Roelen, Kees Maandag o Lode Tielens, la primera aparición de la mutación "Blanco Recesivo" o la influencia de las asociaciones

C.I.C. (Confédération Internationale du Canari) y A.O.I. (L'Association Ornithologique Internationale) en la actual Confederación Ornitológica Mundial, es probable que casi nadie pueda responderme.

Aunque es cierto que la historia pasada de la ornitología actual no respalda la idea de que nuestros canarios sean los mejores candidatos para ganar un Campeonato del Mundo, conocer nuestra historia es crucial para valorar a quienes permitieron que hoy disfrutemos de nuestra afición.

En el siglo XXI, son escasas las personas que se han dedicado a recuperar, clasificar y difundir esta historia a través de la web o en muestras y exposiciones ornitológicas.

Estas colecciones, en mi opinión, tienen una importancia significativa, ya que los objetos del pasado otorgan un valor histórico a una afición que hoy día se ve casi perseguida por las leyes actuales. Además, sirven como fuente de curiosidad para que los criadores actuales comprendan cómo se criaban las aves



XV. WELTCHAMPIONAT

C.O.M.

vom 2. bis 13. Februar 1967

in Deutschland

Nibelungenhalle - LORSCH/HESSEN

Organisiert vom Deutschen Kanarienzüchter-Bund e. V. und dem
Kanarienzüchter, Vogelfreunde und Vogelschutzverein Lorsch

R. Scholz

en cautividad en tiempos pasados, las dificultades que enfrentaban nuestros predecesores y la evolución de las razas actuales desde sus inicios.

Como ejemplo de referencia evolutiva, consideremos el caso del canario Gloster. Al ojear la revista ORNITHOPHILIE y examinar las fotografías publicadas en la década de los años cincuenta, podemos apreciar cómo ha evolucionado esta variedad de canarios. Las imágenes plasmaban un canario Gloster muy diferente a los ejemplares actuales. Sin embargo, es difícil acceder hoy en día a un ejemplar de esta revista, que fue el órgano informativo de la Confederación Ornitológica Mundial, lo que significa que los curiosos no pueden observar el cambio experimentado por los

Gloster en los últimos 70 años.

Antes de redactar este artículo, realicé una breve búsqueda de colecciones privadas con la intención de descubrir quién conserva en sus vitrinas la historia de la ornitología deportiva de los siglos XIX y XX. Y el resultado fue interesante.

En cuanto a los museos propiamente dichos, es posible que solo podamos visitar y encontrar este tipo de colecciones en el Museo del Canario Harzer, ubicado en Sankt Andreasberg (Alemania). Esta visita es casi obligatoria, independientemente de si uno cría o no canarios de canto Harzer. El museo en sí mismo proporcionaría información suficiente para un extenso artículo debido a su temática y contenido.

En lo que respecta a los coleccionistas particulares, después de una exhaustiva búsqueda, he identificado las destacables colecciones de Chris Van Hout y Bennie Horsting en los Países Bajos. En Alemania, destaca la extensa colección de libros antiguos sobre aves en general de Michael Monthofer. En los Estados Unidos, Sergio Martín posee una colección admirable relacionada con la canaricultura norteamericana. En España, Manuel Matoses, autor del artículo, cuenta con una amplia colección que incluye revistas, catálogos, medallas, trofeos, etc. Y, por supuesto, en Bélgica, Jos Boussu destaca con una colección que abarca, entre otros objetos de época, más de 100 jaulas de madera de los siglos XIX y XX.



Jos Boussu (Bélgica)



Jos Boussu nació en Sint Truiden (Bélgica) el viernes 16 de marzo de 1956 y, en la actualidad, con 68 años, reside en Alken (Bélgica). Desde 1980 está casado con Lutgarde Billen, a quien conoció de niños en una escuela de Hasselt (Bélgica). Ambos comparten la particularidad de ser sordomudos, lo que añade un toque de romanticismo a su historia. Jos es padre de dos hijas, quienes en sus primeros años participaron con él en su afición por las aves. Aunque en la actualidad sus

tres nietos y su biznieta son demasiado pequeños para unirse a la afición de Jos.

Desde su infancia, Jos Boussu siempre estuvo fascinado y atraído por las aves en general. Sus inicios en la ornitología datan de cuando tenía tan solo 12 años, cuando comenzó junto a su primo Jaak Boussu. Con el tiempo, se unió a entidades como el Club de Pinzones Cebra Limburg y el Club de Tórtolas BVA, participando luego en concursos locales. En sus primeros años,

tuvo pájaros como canarios, Diamantes Mandarinés y periquitos. En la actualidad, está más especializado en pequeñas psitácidas, especialmente los *Agapornis rosecollies*, con los cuales participa en exhibiciones ornitológicas belgas. Además, está afiliado a la Asociación Sijs Alken de Bélgica.

De joven, Jos Boussu se convirtió en un visitante habitual de exposiciones regionales de ornitología. A lo largo de su vida, su interés no se limitó solo a las aves que participa-



ban en estas exposiciones; gradualmente, se adentró en el coleccionismo de diversos objetos relacionados con los pájaros. En la primavera de 1991, este interés evolucionó hacia la colección de antiguas jaulas de madera y otros artículos asociados al pájaro doméstico. Jos posee ahora una de las colecciones más importantes de objetos vinculados a la ornitología

deportiva, que incluye catálogos, jaulas antiguas, carteles de concursos, trofeos, medallas, comederos y bebederos de vidrio y loza, entre otros.

Su colección abarca incluso documentos de sus participaciones en exposiciones, como planillas de sus aves, diplomas, certificados, invitaciones y carteles de anuncios de exposiciones, entre otros

elementos, aunque la lista es demasiado extensa para detallarla aquí. Jos recuperaba objetos que para otras personas ya no tenían utilidad, reparando incluso las antiguas jaulas de madera personalmente.

Según Jos, este hobby se ha convertido en su pasión principal, y sus objetos preferidos son aquellos hechos

a mano. La mayoría de estos elementos los adquiere en mercados de antigüedades que se llevan a cabo los fines de semana en toda Bélgica o mediante intercambios con otros criadores, ya sea como regalos o en trueques por objetos repetidos.

Jos Boussu, zapatero de profesión, demuestra su destreza artesanal al reparar jaulas de madera, revelando su sentido práctico y habilidades manuales. Su verdadera pasión, como se desprende de estas líneas, es conservar todo lo relacionado con la ornitología. Su colección abarca una abundante documentación y fotografías tomadas a lo largo de su extensa trayectoria como aficionado a la ornitología.

La magnitud de su colección es excepcional en Bélgica, reflejo de la perseverancia y dedicación que ha invertido en ella a lo largo del tiempo.

Jos Boussu ha dedicado gran parte de su vida al estudio de las aves, especialmente en el ámbito de la ornitología de campo, y actualmente contribuye significativamente a la conservación mediante la construcción e instalación de cajas nido y comederos en las cercanías de Alken (Bélgica). Además, participa de manera activa en estudios y seguimiento de aves migratorias en colaboración con una entidad asociativa dedicada a la protección de las aves en Bélgica.

En reconocimiento a su dedicación a lo largo de toda su vida al cuidado de las aves, Jos Boussu fue galardonado en 2017 con la estatua del "Estornino Blanco" por el señor Jack Aerts, presidente de la K.B.O.F.

Pregunta: ¿Dónde puedes encontrar en la actualidad estas jaulas y objetos relacionados, tan antiguos?

Respuesta: Estas jaulas se pueden localizar en todas partes y, a veces, de formas bastante inusuales. Algunas personas las descartan y van a la basura, otras las adquiero en "Mercados de pulgas" y/o "Mercados de antigüedades" en Bélgica. También las obtengo mediante contactos con otros coleccionistas apasionados por las aves. En la actualidad, mi colección consta de más de cien jaulas, además de cientos de comederos y bebederos de la época. Algunos objetos están duplicados, lo cual resulta beneficioso ya que los utilizo para intercambios con otros coleccionistas y aficionados.

No son muchos quienes comparten esta afición, posiblemente debido a la dificultad de localizar estos objetos en pleno siglo XXI. En la actualidad, la gente tiende a tener aficiones menos nostálgicas, dada la predominancia de la era digital.

Si comparamos las jaulas contemporáneas con las del

pasado, observamos muchas diferencias, como las dimensiones y el material de construcción. En la actualidad, la mayoría de las jaulas son de metal, con recipientes o cajones de plástico. La práctica de la fabricación artesanal, tan común en el pasado, ha desaparecido, ya que se ha vuelto demasiado complicado y la gente carece de paciencia para elaborar jaulas con sus propias manos; comprarlas es más fácil y no requiere esfuerzo alguno.

Pregunta: Las jaulas que Jos colecciona suelen estar en mal estado, muy desgastadas. ¿Las repara usted?

Respuesta: Sí, por supuesto. Es parte del encanto de coleccionarlas. Las reparaciones suelen llevarse a cabo durante el invierno, excluyendo así el período de exposiciones y concursos, ya que durante los certámenes ornitológicos tengo menos tiempo disponible. Para restaurar las jaulas, utilizo generalmente el mismo material, obtenido de aquellas jaulas que ya son irreparables.

No importa que los barrotes de las jaulas viejas estén oxidados; la madera y, sobre todo, la estructura, en la mayoría de los casos, continúan en buen estado. Si están afectadas por la carcoma, se tratan especialmente con un producto para eliminarla. Las restaura hasta dejarlas lo más parecido al modelo original.

Las jaulas son un reflejo del ingenio y la destreza de los amantes de las aves a lo largo de los años. Al observar mi colección de jaulas, se puede entender que los antiguos entusiastas de las aves dedicaron mucho tiempo a fabricar un hogar especial para sus aves, incluso sin disponer de sierras eléctricas u otras herramientas modernas. En ese período, la habilidad y destreza de los artesanos que construían las jaulas de forma tradicional resultaban en verdaderos tesoros para sus pájaros. Jos explica: "No te imaginas cuántos tipos de jaulas se fabricaron, desde las más simples hasta auténticos castillos en miniatura".

Pregunta: En la actualidad, Jos Boussu tiene una colección de más de cien jaulas para aves. Recolecta y restaura todas las jaulas que encuentra en mercadillos de antigüedades o que son donadas por viejos criadores o sus familiares. ¿Por qué objeto de su colección pagó el mayor precio? ¿Qué valor económico tiene su colección?

Respuesta: En cuanto al valor económico de la colección de jaulas, no podría proporcionar una valoración precisa. Pagué un precio significativo por algunas jaulas, mientras que otras las obtuve de forma gratuita. El valor real para mí, personalmente,

radica más en el placer de admirar los diferentes tipos de jaulas, en su mayoría construidas con materiales primitivos. La mayoría de las jaulas han evolucionado de la madera al metal y no se comparan con las fabricadas en siglos pasados.

Pregunta: ¿Son muchas las personas que coleccionan este tipo de objetos?

Respuesta: Según mi conocimiento, no hay muchas personas o entidades que coleccionen este tipo de objetos. Posiblemente solo un puñado de personas en Europa cuenten con pequeñas colecciones.



Chris van Hout (Países Bajos)



Actualmente, reside en Zelanda (Países Bajos). Durante su etapa laboral, se desempeñó como especialista en aplicaciones en la industria alimentaria. Comenzó su experiencia en la cría de canarios en 1963, cuando tenía tan solo 13 años. Nacido en 1950, en la actualidad, con 74 años, se dedica, entre otras responsabilidades, a criar Diamantes de Gould, participando con ellos en concursos y exposiciones.

Pregunta: Chris van Hout posee posiblemente la colección más importante del

mundo de objetos y documentación relacionada con la ornitología deportiva. ¿Cuándo comenzaste esta afición y qué te motivó a ello?

Respuesta: Inicié la colección en 1978, motivado por la modernización que se estaba produciendo en todo, con la llegada de bebederos y comederos de plástico, perdiéndose lo tradicional como el cristal y la loza, entre otros. No conocía a nadie que guardara esta parte de la historia en su hogar, y pensé que sería hermoso preservar esta parte de nuestro hobby.

Pregunta: ¿Qué es exactamente lo que te atrae de esta afición por coleccionar objetos antiguos de aves?

Respuesta: Me atrae la forma en que la gente solía vivir la afición por las aves, creando objetos hermosos con materiales simples y demostrando una paciencia infinita para entrenar y criar a sus aves. En el pasado, cuando la gente tenía pocos pasatiempos, los pájaros podían ser tenidos en casa, con un mínimo de artículos casi artesanales, y uno podía disfrutar de esta afición así.

HARTZ MOUNTAIN

TRADE MARK REG.
U.S. PAT. OFF.

MADE IN U.S.A.



No. 209

Net 3 1/2 oz.



SONG FOOD

CONTAINS: FIELD, FLOWER, AND VEGETABLE SEEDS, EGG YOLK AND DEFATTED MILK SOLIDS

HARTZ MOUNTAIN PRODUCTS NEW YORK, N.Y.

Pregunta: ¿Dónde se pueden encontrar en la actualidad este tipo de objetos? ¿En mercados, con criadores veteranos, etc.?

Respuesta: Principalmente, se pueden encontrar en mercadillos de segunda mano o anticuarios, a veces en páginas de internet. También es importante destacar que, al exhibir esta colección en ferias y "muestras" durante las exhibiciones de aves, muchas personas amantes de las aves, al verla, se motivan a no desecharla sus cosas y terminan donándolas para que formen parte de la colección.

Pregunta: ¿Cuántos objetos tiene actualmente la colección de Chris van Hout y cuál es el verdadero valor de su colección?

Respuesta: Es una pregunta difícil. Actualmente tengo 138 jaulas, más de 200 botellas de vidrio (bebederos) y cuencos de barro para la comida, numerosos documentos, docenas de diplomas, medallas, utensilios, entre otros.

Calcular el valor de la colección es complicado, quizás sea de varios miles de euros, no lo sé. Pero, sobre todo, lo más importante para mí es su valor histórico. Este material debería preservarse para la posteridad como parte de nuestras tradiciones y cultura.

Pregunta: ¿Cuál consideras que es el objeto más importante de tu colección y qué

objeto te falta?

Respuesta: Los transportines con jaulas de canto en su interior son importantes para mí debido a su belleza y trabajo artesanal. También algunas jaulas que son verdaderas obras de arte, un órgano que imita el canto del canario y bebederos de cristal, así como los diplomas; en principio, todo es importante porque cada elemento cuenta algo sobre la fascinante historia de la cría de aves. En cuanto a qué objeto falta en la colección, no lo sé; todavía me sorprende con los objetos que descubro.

Pregunta: Aparte de disfrutar privadamente de tu colección, siempre has tratado de compartirla con el resto de los aficionados. Podemos disfrutar de ella a través de tu página de Facebook y en algunas exposiciones ornitológicas en los Países Bajos, donde muestras a los aficionados parte de tu colección.

Respuesta: Creo que siempre es importante conocer cómo practicaban y vivían esta hermosa afición nuestros padres y antepasados. Si no conocemos el pasado, nunca sabremos lo que tenemos ahora.

Pregunta: ¿Qué reacción percibes de los aficionados que visitan tus exposiciones?

Respuesta: Todo el mundo piensa que es fantástico que se recoja el material; algunos

amantes de las aves, especialmente los ancianos, a veces miran con la boca abierta. También recibo muchos elogios; la gente se alegra de que alguien lo guarde y lo comparta.

Pregunta: ¿Recibes apoyo de la Federación Holandesa o del C.O.M.?

Respuesta: A las asociaciones de los Países Bajos les gusta que alguien lo conserve y lo exponga. A veces, me regalan algún objeto, pero nada más.

Pregunta: Con tanto material antiguo, tendrás una idea clara de cómo era la ornitología deportiva hace más de 100 años. ¿Puedes darnos tu opinión sobre cómo se ha desarrollado el amor por las aves en la sociedad a lo largo de los años?

Respuesta: Sí, así es, es muy fascinante. En el pasado, las aves (canarios) eran mantenidas principalmente por personas acomodadas, la élite de la época. Más tarde, cuando la gente común también pudo tener pájaros, aparecieron nuevos canarios de colores y posturas nuevas. Entre ± 1850 y 1900, los canaricultores entrenaban y criaban pájaros por dinero; en el Harz (Alemania), se hicieron buenos negocios.

Desde finales del siglo XIX se formaron los primeros clubes de aves, generalmente eran clubes de canarios, ya

que a las demás aves no se les permitía participar en los concursos. El gran cambio en los Países Bajos se produjo en los años treinta del siglo XX, cuando se creó un nuevo sindicato: el NBV. Antes, también existía el ANBvV. En ese momento, en los Países Bajos existían 36 asociaciones de aves, muchas de ellas habían surgido por la insatisfacción con lo que ya existía hasta ese momento. Lamentable-

mente, en los Países Bajos, al igual que en otros lugares, los canarios de canto han pasado a un segundo plano, lo cual es una lástima porque no hay que olvidar que todo empezó con estos hermosos cantores.

Pregunta: ¿Qué futuro cree que tendrá la ornitología deportiva en las próximas décadas?

Respuesta: Estoy un poco preocupado, los activistas de los animales están introdu-

ciendo nuevas reglas y leyes, cada vez es más difícil mantener a los animales en cautiverio. Las asociaciones de criadores de aves están cada vez más sometidas a presión.

Pero siempre digo que en el año 2000 a.C. la gente ya tenía pájaros y los seguirá teniendo en el futuro. Afortunadamente, todavía tenemos la historia, y no olvides que la historia del coleccionismo comienza hoy.





Leinwandständer
Ein Leinwandständer ist ein Möbelstück, das dazu dient, Leinwände zu präsentieren. Er besteht aus einem Holzgestell, das eine flache Oberfläche für die Leinwand bildet. In der Abbildung ist ein Leinwandständer mit einer flachen, rechteckigen Oberfläche zu sehen, die mit einer Leinwand bespannt ist. Der Ständer hat eine elegante, klassische Form und ist aus Holz gefertigt. Er ist ein wichtiges Element in einem Kunststudio oder einer Galerie, um Kunstwerke zu präsentieren und zu schützen.

Leinwandständer
Ein Leinwandständer ist ein Möbelstück, das dazu dient, Leinwände zu präsentieren. Er besteht aus einem Holzgestell, das eine flache Oberfläche für die Leinwand bildet. In der Abbildung ist ein Leinwandständer mit einer flachen, rechteckigen Oberfläche zu sehen, die mit einer Leinwand bespannt ist. Der Ständer hat eine elegante, klassische Form und ist aus Holz gefertigt. Er ist ein wichtiges Element in einem Kunststudio oder einer Galerie, um Kunstwerke zu präsentieren und zu schützen.

Leinwandständer
Ein Leinwandständer ist ein Möbelstück, das dazu dient, Leinwände zu präsentieren. Er besteht aus einem Holzgestell, das eine flache Oberfläche für die Leinwand bildet. In der Abbildung ist ein Leinwandständer mit einer flachen, rechteckigen Oberfläche zu sehen, die mit einer Leinwand bespannt ist. Der Ständer hat eine elegante, klassische Form und ist aus Holz gefertigt. Er ist ein wichtiges Element in einem Kunststudio oder einer Galerie, um Kunstwerke zu präsentieren und zu schützen.



Manuel Matoses Córdoba (España)



Manuel Matoses, criador de canarios desde los 13 años, intensificó su participación en la ornitología en 1991, especializándose en la cría de canarios de canto Harzer. Su dedicación apasionada lo llevó de ser juez Nacional (1996) a juez OMJ (2020). Ha participado de forma ininterrumpida desde 1994 en todos los Campeonatos del Mundo C.O.M., y 24 medallas en esta variedad acreditan su trabajo de selección y cría de canarios. A sus 53 años, reside en Fuenlabrada (Madrid) y

no tiene pensado abandonar esta afición.

Pregunta: Con una de las colecciones más amplias en lo que se refiere a documentación, libros, revistas de ornitología, catálogos de concursos, etc., además de trofeos y medallas, le preguntamos a Manuel Matoses por su colección.

Respuesta: Siempre he coleccionado cosas, como cromos de fútbol y monedas, entre otros. Sin embargo, fue en 1994, después de participar

en mi primer Mundial de la COM en Bocholt (Alemania), cuando decidí, en primer lugar, intentar coleccionar los catálogos de todos los Campeonatos del Mundo C.O.M. y, en segundo lugar, empecé a conservar todo lo relacionado con la ornitología deportiva.

Considero que es muy gratificante poder ver y tocar estos objetos. Cuando tengo en mis manos un libro de canarios con más de 100 años de historia, siempre me pregunto: ¿a quién habrá pertenecido?, ¿por dónde habrá



pasado el libro hasta llegar a mis manos?, ¿cómo pensaría el autor del libro?, etc.

Mi colección se compone principalmente de un minucioso trabajo de búsqueda en mercados de antigüedades, páginas de internet y, sobre todo, la colaboración de amigos y aficionados. Incluso sin conocerlos en muchos casos, me han facilitado objetos difíciles de conseguir de otra manera.

Soy muy insistente, y mis amigos y familiares lo saben. Me han traído libros de canarios de muchos rincones del mundo durante sus vacaciones, algunos escritos en árabe de Jordania, otros de China, Argentina, toda Europa, etc.

Todos los viejos criadores, y cuando digo "viejos" lo hago con cariño, tienen en sus casas algo susceptible de ser coleccionado: viejas revistas, escarapelas, medallas y trofeos antiguos, objetos olvidados en algún rincón de la casa que, finalmente, terminan en la basura. Y entonces aparezco yo y se los pido, no siempre con éxito, ya que en ocasiones estas personas piensan que poseen un tesoro en sus casas cuando alguien se interesa por ello. Afortunadamente, a lo largo de estos años, he tenido la suerte de encontrar personas que han comprendido mi pasión y me han ayudado; de otra manera, hubiera sido imposible.

Pregunta: ¿Cuántos objetos tienes ahora en tu colección? ¿Cuál es el valor real de tu colección?

Respuesta: Tengo una habitación entera llena de cosas, que incluyen 2.610 revistas, 495 libros, 232 catálogos de concursos y 202 programas de exposiciones. Estos datos los conozco porque los tengo clasificados y registrados en una base de datos. Aparte, tengo medallas, trofeos, jaulas, ping, escarapelas, diplomas, entre otras cosas, pero no podría precisar el número exacto. También cuento aparte, con duplicados que utilizo para intercambiar con otros coleccionistas.

En cuanto al valor de mi colección, no tiene un gran valor económico, ya que prácticamente nadie paga por estos objetos. Su verdadero valor es sentimental, muchas medallas las gané personalmente, otros objetos pertenecieron a buenos amigos o magníficos criadores. Además, lo más antiguo, como algunos libros alemanes de principios del siglo XX, han sobrevivido a dos Guerras Mundiales antes de llegar a mi librería. ¿Quién puede ponerle precio a eso?

Pregunta: ¿Cuál es para ti el objeto más importante de tu colección? ¿Qué objeto te falta?

Respuesta: Es complicado responder, ya que para mí

cada objeto tiene un gran valor debido a la historia que hay detrás. Sin embargo, al pensar detenidamente en la pregunta, identifico tres objetos con un significado especial.

En primer lugar, un diploma de Herbert Schmittwilken de 1959, posiblemente de sus primeros concursos. Herbert, al igual que yo, criaba canarios de canto Harzer, y me entregó personalmente este diploma durante una de mis visitas a su casa en Alemania.

En segundo lugar, dos pequeñas máquinas que imitan las notas del canario Harzer, fabricadas artesanalmente por el Sr. Antonio Drove Aza. Estas máquinas fueron creadas en relación con el Código de canto publicado en la revista PÁJAROS en los años sesenta. El Sr. Drove las regaló a Rafael Palomares Mallebrera, criador alicantino de canarios Harzer, quien a su vez me las regaló hace varios años. Es un recuerdo lleno de historia, una historia de la buena.

En tercer lugar, lo más entrañable ha sido experimentar todos los buenos momentos que se esconden detrás de cada objeto de la colección. Esto me ha permitido compartir mi afición con mi familia y amigos, vivir aventuras, realizar viajes por Europa en coche, conocer a personas increíbles, recordar a quienes están presentes y a los que ya no están. Todo esto, sin duda,



forma parte de mi colección.

En cuanto a lo que me falta, es difícil pero no imposible, me encantaría completar la colección de catálogos de los Campeonatos del Mundo C.O.M., que fue el punto de partida de esta apasionante aventura de coleccionar.

Pregunta: ¿Por qué crees que es importante que los aficionados conozcan el pasado de la ornitología deportiva?

Respuesta: Bueno, considero que el pasado, el presente y el futuro están notablemente entrelazados. Es evidente que ganar un Campeonato del Mundo es importante por el prestigio y el reconocimiento al trabajo diario con nuestras aves. Sin embargo, al igual que en otras formas de arte, también es esencial valorar el pasado, como lo sería visitar una pinacoteca o explorar una catedral.

Tener la oportunidad de contemplar una colección de jaulas con siglos de historia me parece algo hermoso. La canaricultura, en particular, tiene una historia fascinante que contar. Lo que hoy comprendemos como ornitología deportiva tuvo sus inicios en 1402, cuando el navegante francés Jean de Bethencourt regaló a Enrique II de Castilla los primeros canarios procedentes de las Islas Afortunadas, hoy conocidas como Islas Canarias, origen del *Serinus canaria*, que a su vez es

el antepasado de nuestros canarios actuales.

Pregunta: ¿Cómo ha evolucionado la canaricultura en estos siglos?

Respuesta: La evolución ha sido significativa. Como ejemplo, puedo mencionar que desde que comencé a criar canarios de manera más profesional a principios de los años noventa hasta hoy (2024), ha habido notables cambios en aspectos como la alimentación, los complementos, la calidad genética de las aves, la estructura asociativa, entre otros. Sin embargo, sería un error pensar que todo ha sido siempre igual. A finales del siglo XIX, no se comercializaban semillas para aves, ni pastas de cría, ni repelentes para piojillos, ni materiales para hacer nidos, ni jaulas con limpieza de papel, ni vitaminas o encedadores.

Esta transformación es comparable con la evolución que hemos experimentado en otros aspectos más cotidianos. Un niño que nazca hoy tendría que acudir a un museo o leer un libro para comprender que sus bisabuelos utilizaban cabinas telefónicas en lugar de teléfonos móviles, que las cartas se enviaban escritas en papel con sobre y sello, no de forma instantánea por correo electrónico, que los trenes funcionaban con carbón, y que la televisión en color llegó a España

el 11 de abril de 1978. Por lo tanto, considero interesante conocer toda la historia de la vieja canaricultura y de otras aves de jaula.

Pregunta: Según tu punto de vista, ¿qué futuro tendrá la ornitología deportiva en las próximas décadas?

Respuesta: ¿Sinceramente? Creo que, en la próxima década, el mundo de las mascotas en general tenderá a desaparecer, y esto incluye a las aves de jaula. Lamentablemente, las leyes actuales generadas por los políticos son ambiguas y complicadas de aplicar en nuestra afición, y aunque no se ajustan al sentir total de los ciudadanos, causan mucho daño a sectores como el nuestro, la ornitología deportiva. Es necesario legislar en este ámbito, y estoy de acuerdo, pero la legislación debe ser lógica y no motivada por intereses partidistas.

Por otro lado, los jóvenes actuales, a diferencia de nuestros abuelos o de nosotros mismos, disfrutaban de otros entretenimientos. Ya no es común ver a un joven de 13 años pidiendo una mascota a sus padres, y mucho menos que se dedique a criar canarios. La vida ha cambiado y debemos aceptarlo, aunque algunos y de manera furtiva, seguirán cuidando toda la vida de sus mascotas.



FREIRE, afición y dedicación



D. José Antonio Freire Espada, conocido en la afición como Sr. Freire, falleció a los 88 años de edad en A Coruña. Presidente durante décadas de la Sociedad Coruñesa de Canaricultura, asociación sin ánimo de lucro a la que dedicó gran parte de su vida y de la que era socio desde 1980 deja un gran vacío en familiares, amigos y compañeros de afición.

Muy conocido y querido en el mundillo de los pájaros tanto a nivel Gallego como a nivel Nacional, siempre destacó por su sonrisa, buen trato y disposición a ayudar a todo aquel que lo precisara. Ha sido el precursor del Concurso de Dibujo Infantil organizado por la Sociedad Coruñesa de Canaricultura y siempre ha estado involucrado en todos los Concursos organizados por la misma. Concursos en los que se pretende (como el decía), **inculcar el amor por la naturaleza en general y los pajaros en particular** así como dar a conocer la afición a la cria de pajarillos, siendo el mismo un criador reconocido de Canarios de Canto Malinois.

El pasado día 13 de julio del presente año, nos llegó la triste noticia del fallecimiento de **D. José Antonio Freire Espada** a la edad de 88 años.

El Sr. Freire, ha sido uno de los pilares indiscutibles de la ornitología española y gallega en general. Freire, desarrolló por muchos años y hasta el final, la labor de Presidente de la So-

ciedad Coruñesa de Canaricultura. Su labor fue incansable y su perseverancia ha sido digna de admiración por todos.

Desde estas líneas, su **Federación FOCDE**, expresa sus condolencias para sus familiares, amigos y compañeros de afición.

D.E.P.

ESTÁNDARES F.O.C.D.E.



Estandar
Canarios de Postura

20 €



Estandar
Híbridos

15 €



Estandar
Fauna Europea 1ª Parte

20 €



Estandar
Fauna Europea 2ª Parte

15 €



Estandar
Insectívoros y Páridos Europeos

10 €



Estandar
Palomas y Gallinaceas

15 €



Estandar
Pequeños y medianos Psitácidos

10 €



Estandar
Perriquito Inglés y Australiano

25 €

 + **GASTOS DE ENVÍO 5€**



¡Haz tu pedido ya!



955667822

focde@focde.com

INGRESAR EL IMPORTE EN CUENTA FOCDE:
La Caixa. 2100 1826 94 0200145815



ATENCIÓN

SOLICITUD DE PUBLICIDAD EN PAJAROS

Si desea insertar un anuncio publicitario en PAJAROS para cuatro números (un año), envíenos los siguientes datos:

Razón Social o nombre y apellidos _____

Dirección _____ Teléfono _____

C.P. _____ Población _____ Provincia _____

Seleccione la modalidad de publicidad que desee insertar

- | | | | | | |
|-----------------------|--------------------|----------------|-----------------------|--------------------|----------------|
| <input type="radio"/> | Página: | 600,00€ | <input type="radio"/> | 1/4 Página: | 150,00€ |
| <input type="radio"/> | 1/2 Página: | 300,00€ | <input type="radio"/> | 1/9 Página: | 90,00€ |

PRECIOS IVA INCLUIDO

EL PAGO DE LA PUBLICIDAD, se realizará mediante ingreso o Transferencia Bancaria a LA CAIXA de Alcalá de Guadaíra (Sevilla) a la cuenta de:

FOCDE REVISTA PÁJAROS N°2100 1826 94 02001458151

SI la transferencia se realiza desde países de la Unión Europea utilice el n° de cuenta:

IBAN: ES34 2100 1826 9402 00145815 SWIFT: CAIXESBBXXX

Los datos de esta solicitud conjuntamente con el justificante del correspondiente ingreso, deberá enviarlo a: Administración FOCDE Revista PÁJAROS; apartado de correos 195; CP 41500 ALCALÁ DE GUADAÍRA (Sevilla), o por Fax al Tfno. 955 667 822.

El contenido del anuncio (texto e imagen), deberá enviarlo a:

C/ Bailén, 65 A - 41500 ALCALÁ DE GUADAIRA (Sevilla)

Tfno. y Fax 955 667 822 - e-mail: focde@focde.com

En caso de duda y para cualquier aclaración, puede llamar al teléfono de la dirección o de la administración de PÁJAROS.



vogelringen • bagues doiseaux • fusringe • bird bands • anilhas • anillas



Tel.: 00.34.942 26 60 39
GSM: 00.34.620 450 354
E-mail: info@birdstotal.es

AnimalPro trade mark of BirdsTotal S.L.

Grupo Avian Birdstotal S.L.
Barrio Arenas 7C/3,39609
Escobedo de Camargo
Cantabria España

ANIMALPRO





**aviario
jesús jiménez cossío**

Criador Nacional 383

1^{er} Campeón de España de Giboso Español 1981
1^{er} Campeón del Mundo de Giboso Español 1985
15 Veces Campeón del Mundo
Más de 40 premios en los Campeonatos del Mundo

www.giboso.com

C/ Mairena, 59 · 41500 Alcalá de Guadaíra · Sevilla
T. 955 681 995

CONFOBIRD
ANILLAS PARA AVES



Confobird fabrica y distribuye anillas para todo tipo de aves.
Elaboradas bajo un minucioso proceso de fabricación y grabadas utilizando una técnica exclusiva que mantiene fijado e inalterable el grabado con el paso del tiempo.

VISITA NUESTRA TIENDA ON-LINE

www.confobird.com

MUESTRAS DE CALIBRES, COLORES, DISEÑOS, LOGOS, OFERTAS...

Anillas de
material
sintético

SISTEMA PATENTADO

Anillas de
aluminio
anodizado
en color



Marcaje láser permanente e indeleble | Nuestras anillas son las primeras en el mercado con cantos interior y exterior biselados para un mejor anillado y libres de rozaduras | Amplia gama de colores y oficiales COM | Grabados con sigla COM para federaciones, personalizadas para clubes, criadores y particulares, seriadas para comercio | Fabricamos y enviamos para todo el mundo | Precios especiales para federaciones, clubes y comercios | Ofertas por cantidad | Envíos 24 h. en península

CONFOBIRD - Anillas para Aves
Banyeres de Mariola - Alicante - ESPAÑA



**INDUSTRIAL
BAYMAR S.L.** Fca. de Artículos Publicitarios e Importación y Exportación.
(llaveros, insignias, medallas, metapas, etc.)

Polígono Industrial de Chinates Parc. 10-B · 14007 - Córdoba (Spain)
Telfs. (+34) 957 27 33 41 - 957 27 67 66 * Fax 957 28 28 01
E-mail: comercial@industrialbaymar.es
Web: www.industrialbaymar.es



Giboso Español

Gibber Italicus



ALTA SELECCIÓN



AVIARIO CABRERA

<http://www.aviariocabrera.com>

Criador Nacional W-996

FRANCISCO J. CABRERA GARCÍA
c/Atahualpa, 58

41089-Montequinto (SEVILLA)
Telef. 954123951 Móvil 617424429
email: cabrera@jausticab.es



NUMEROSOS PREMIOS EN
CONCURSOS NACIONALES
E INTERNACIONALES

Giboso con Factor

Giraldillo Sevillano



GESTIÓN DE CONCURSOS ORNITOLÓGICOS ONLINE

INSCRIPCIONES ONLINE

Rellenando un simple formulario, el criador se puede inscribir en todos los concursos desde la web.



ENJUICIAMIENTO MULTIPLATAFORMA

Los jueces pueden enjuiciar usando cualquier dispositivo con acceso a Internet, ya sea ordenador, tablet o teléfono móvil. Su valoración se transfiere automáticamente a la web del concurso.

GESTIÓN DEL CONCURSO

La organización del concurso puede registrar anillas, generar las planillas y asignarlas a jueces, generar informes, enviar los resultados a los criadores por correo electrónico y mucho más, todo en la misma web.



VISÍTANOS EN WWW.AVIUM.EU
O ESCRÍBENOS A INFO@AVIUM.EU

ÚLTIMAS NOTICIAS Y TUTORIALES EN LAS REDES SOCIALES

